

**Е. И. Иванова**

## РЕГИОНАЛЬНАЯ ДИФФЕРЕНЦИАЦИЯ ДОХОДОВ НАСЕЛЕНИЯ В РОССИИ: НОВЫЕ ТЕНДЕНЦИИ И ФАКТОРЫ

**ИВАНОВА**  
**Елена Игоревна,**

*eligivan@rambler.ru;*  
*ORCID 0000-0002-2690-3640,*  
*SPIN-код: 7561-2387,*  
*AuthorID: 73142,*

*доктор социологических наук,*  
*ведущий научный сотрудник*  
*лаборатории прогнозирова-*  
*ния доходов и потребления,*  
*Институт народнохозяй-*  
*ственного прогнозирования*  
**Российской академии наук**  
*(ИНП РАН), адрес: 117418,*  
*г. Москва, Нахимовский про-*  
*спект, д. 47*

**Аннотация.** Цель статьи – определить основные тенденции в изменении региональной дифференциации уровня жизни населения России за период 2005–2022 гг. Методы: оценка проводится на основе результатов анализа динамики показателей доли населения с доходом ниже величины прожиточного минимума (ВПМ) и соотношения среднедушевого дохода (СД) и ВПМ с применением индексного метода и выявлением характера региональной асимметрии.

**Результаты:**

Показано, что динамика региональной дифференциации показателей уровня жизни в течение 2005–2011 гг. имела сглаживающий характер, показатель доли населения с доходами ниже ВПМ в течение 2013–2022 гг. – асимметричный характер изменения, изменения значений соотношения СД и ВПМ в 2011–2017 гг. относились к нейтральному, с 2018 г. – к асимметричному типу. Распределение субъектов РФ по группам значений комплексных индексов доходов показало устойчивое повышение числа регионов с высокими и средними значениями показателя, сокращение – входящих в низкодходные группы, при этом выраженная внутрирегиональная асимметрия наблюдалась в небольшом числе субъектов РФ. Среди основных факторов, определяющих направление региональной дифференциации, автор выделяет социальные, социально-экономические, социально-управленческие. Особое внимание уделяется исследованию влияния субъективного административного фактора, принятию управленческих решений в изменении методики расчета показателей дохода.

**Ключевые слова:** уровень жизни, среднедушевые доходы, региональная дифференциация, величина прожиточного минимума, региональная политика, факторы дифференциации

**Информация о финансировании:** данное исследование выполнено без внешнего финансирования.

**Цит.:** Иванова Е.И. Региональная дифференциация доходов населения в России: новые тенденции и факторы // Среднерусский вестник общественных наук. – 2024. – Том 19. – № 3. – С. 14–39. – <https://doi.org/10.22394/2071-2367-2024-19-3-14-39>. – EDN: AGPPYS.

© Иванова Е.И., 2024 г.

**REGIONAL DIFFERENTIATION OF POPULATION INCOME IN RUSSIA:  
NEW TRENDS AND FACTORS**

**Elena I. IVANOVA**

*eligivan@rambler.ru*  
ORCID 0000-0002-2690-3640  
SPIN-код: 7561-2387,  
AuthorID: 73142

*Doctor of Sociological Sciences,  
Leading Researcher at the Laboratory for Forecasting Income and Consumption, Institute of National Economic Forecasting of the Russian Academy of Sciences (Russian Federation, Moscow)*

**Abstract.** *The purpose of the article is to determine the main trends in changes in the regional differentiation of the living standard of the Russian population for the period 2005-2022. Methods: the assessment is based on the results of the dynamics analysis of the indicators of the population share with an income below the subsistence minimum (SLM) and the ratio of the average per capita income (API) and SLM using the index method and identifying the nature of regional asymmetry.*

**Results:** *It is shown that the dynamics of regional differentiation of living standards indicators during 2005–2011 had a smoothing nature, the indicator of the share of the population with incomes below the GPM during 2013–2022 was of an asymmetric nature of change, changes in the values of the ratio of the SD and GPM in 2011–2017 were of a neutral type, and since 2018 – of an asymmetric type. The distribution of the subjects of the Russian Federation by groups of values of complex income indices showed a steady increase in the number of regions with high and average values of the indicator, a decrease in those included in low-income groups, while pronounced intraregional asymmetry was observed in a small number of subjects of the Russian Federation. Among the main factors determining the direction of regional differentiation, the author highlights societal, socio-economic, and socio-managerial factors. Particular attention is paid to the study of the influence of the subjective administrative factor, the adoption of management decisions in changing the methodology for calculating income indicators.*

**Keywords:** *Living standards, per capita incomes, regional differentiation, cost of living, regional policy, differentiation factors*

**Funding information:** *This study was performed without external funding.*

**For citations:** *Ivanova, E. I. (2024) Regional differentiation of population income in Russia: new trends and factors. Central Russian Journal of Social Sciences. Volume 19, no.3, p.14-39. (In Russ.) [https://DOI: 10.22394/2071-2367-2024-19-3-14-39](https://doi.org/10.22394/2071-2367-2024-19-3-14-39). EDN: AGPPYS*



## **ВВЕДЕНИЕ**

Эпоха постглобализации, переход в которую стал реальностью для России в 20-е годы XXI века, ставит новые задачи перед исследователями общества и его структур – задачи поиска новых национальных моделей их развития. Период глобализации характеризуется как одно из проявлений общества постмодерна, закономерный этап развития всех социальных структур. Ему присущи глубокие противоречия: это общество рисков (У. Бек), производящее «опустошительное действие» (П. Бурдьё), которое оценивается как «период неопределённости» (Л. Эллиотт). Исследователи структур и институтов общества этого периода справедливо ставят перед собой в качестве исследовательской проблемы *процессы формирования социальных структур*. «Нормой бытия социальных институтов является ... не их стабильность, но именно изменения, реагирующие на динамизм социально-экономических и иных процессов» [Ядов, 2009, С. 40].

Изменения затронули и пространственную структуру общества, они проявились в различиях социально-экономического порядка на территориальном уровне, в процессах концентрации богатства, власти и объектов культуры в «анклавах глобальности», суперурбанизированных регионах, в различиях между «ядром» и «периферией» [Иванов, 2020, С. 46].

Концепция, доказывающая снижение уровня регионального неравенства доходов в индустриально развитых урбанизированных обществах [Kuznets, 1989], на рубеже веков была опровергнута данными о росте неравенства в странах – лидерах экономического развития. Сглаживания региональных различий не происходит, экономический рост усиливает региональное неравенство, тенденции дивергенции и конвергенции для стран и регионов не совпадают (Ф. Мартин<sup>1</sup>, цит. по [Зубаревич, 2010, С. 11]).

В России процесс формирования пространственной структуры общества в 2000-е гг. характеризовался углублением разрыва в показателях социального развития, в структуре доступных жизненно важных услуг между развитыми мегаполисами, в которых сконцентрированы социальные и экономические ресурсы, и слабо развитыми, отсталыми периферийными регионами. По существующим оценкам, уровень экономического неравенства регионов, измеряемый по комплексу основных социально-

---

<sup>1</sup> Martin P. The Geography of Inequalities in Europe // Swedish Economic Policy Review. Vol. 12. 2005. P. 83–108.

экономических интегральных показателей, за период 1995–2020 гг. увеличился с 2,4- до 5,6-кратного уровня [Шаталова, 2020, С. 83].

Изменение межрегионального неравенства в доходах населения на территории России обусловлено различными факторами, создающими неравные условия для накопления социальных, экономических, человеческих ресурсов на территории страны [Король, 2022, С. 3]. Исследование указанных факторов ведется как в направлении анализа социально-исторических и природно-климатических особенностей пространственных изменений, так и в направлении анализа научно-практических подходов к управлению региональным развитием, поиска эффективных механизмов распределительной политики государства и управления региональным развитием [Малкина, 2014].

Неравенство определяется целым комплексом факторов, оно связано с разным доступом к материальным, человеческим и символическим ресурсам. Ведущие эксперты отмечают, что современное общество и экономика привязаны к существующим ресурсам, и эта привязка является ограничением при изменении картины будущего, поскольку «происходит по многим линиям, определяемым ... инерцией производства и инфраструктур; устойчивыми целями, ценностями, традициями отношения к стоимости человеческой жизни, к стандартам предоставления общественных благ...» [Блохин, 2023, С. 24].

Результатом региональной политики конца прошлого столетия – начала XXI века стало наличие небольшого числа регионов, относящихся к «точкам роста», для которых характерно высокое качество жизни населения. Проведенная в 2005 г. оценка региональных социальных ресурсов инновационных процессов показала, что из 84 субъектов РФ можно было выделить 21 регион со средними и высокими социальными индикаторами [Иванова, 2007]. Отдаленные, слаборазвитые территории с замедленной модернизацией и высокой долей бедного населения превратились в «источник ресурсов (трудовых и пр.) для ограниченного количества точек роста и инноваций в стране»<sup>1</sup>.

Особенности современного этапа управления региональным развитием основаны на реализации новых национальных моделей социально-экономического развития регионов. На протяже-

---

<sup>1</sup> Федеральный закон Российской Федерации от 29.12.2014 г. № 473-ФЗ «О территориях опережающего социально-экономического развития в Российской Федерации». [Электронный ресурс]. – Режим доступа: URL: <http://www.kremlin.ru/acts/bank/39279> (дата обращения: 03.04.2024). – С. 70.

нии последних десяти лет на региональном уровне реализуются национальные проекты, функционируют территории опережающего социально-экономического развития (ТОР), экономические зоны с различными привилегиями, созданные в целях развития экономики, поддержания особой благоприятной среды для привлечения инвестиций, создания комфортных условий для жизнедеятельности населения<sup>1</sup>.

Итоги реализации региональных социально-экономических программ в рамках национальных проектов показывают, что регионы, где они реализуются, отличаются опережающими темпами улучшения человеческого капитала. К ним, как правило, относятся субъекты, составляющие ядро пространственного развития. В качестве таких регионов можно выделить Москву, Санкт-Петербург, Республику Татарстан. Вместе с тем, эксперты отмечают, что большинство регионов не обладают сильным потенциалом, реализация национальных проектов внутри них затруднена и не имеет заметных положительных результатов. Происходит регулярное закрытие субъектов малого и среднего бизнеса, сокращение рабочих мест, в результате чего достижение целей региональных проектов становится трудновыполнимой задачей [Лялин, 2021].

Реализация региональной политики на современном этапе включает комплекс социальных, экономических, управленческих факторов, воздействующих на уровень благосостояния населения. Какова специфика современного положения различных регионов в иерархической структуре субъектов РФ по показателям дохода, характеризующих важнейшую компоненту социального неравенства?

Предлагаемое исследование межрегионального неравенства в доходах населения на территории России основано на данных Росстата.

В качестве индикаторов межрегиональной дифференциации уровней дохода рассмотрим относительные показатели – доли населения с денежными доходами ниже величины прожиточного минимума (показатель, отражающий уровень бедности) и соотношения размеров среднедушевых доходов (СД) и величины прожиточного минимума (ВПМ). Содержание первого измерителя (доли населения) – расчетный относительный индикатор, оценивающий долю бедного населения, уровень бедности. Показатель соотношения размеров СД и ВПМ характеризует покупательную способность

---

<sup>1</sup> Федеральный закон от 29.12.2020 г. № 473-ФЗ «О внесении изменений в отдельные законодательные акты Российской Федерации». – URL: <http://www.kremlin.ru/acts/bank/46294> (дата обращения: 03.04.2024).

---

населения. Первый показатель имеет преимущественно социальное содержание, а второй – экономическое.

Значение указанных показателей для анализа заключается в том, что их компонентой является величина прожиточного минимума (ВПМ). Это абсолютный показатель, динамика которого отражает изменение минимального уровня дохода, необходимого для жизни людей, в силу чего понятие имеет важное социальное и экономическое значение. Оно применяется для обоснования условий для воспроизводства качества населения и состояния человеческого капитала, в более широком смысле – как гарант социальной защищенности и социального равенства. Оценка минимальной величины доходов является фундаментальной основой минимальных социальных стандартов. Изменения методики расчета ВПМ сказываются на значениях показателей, в расчет которых он входит.

***Межрегиональные различия в уровне дохода в 2005–2022 гг.***

Рассматриваемые относительные показатели за период в 17 лет изменились в следующих направлениях. Доля населения с денежными доходами ниже ВПМ в целом по России за период 2005–2022 гг. уменьшилась с 17,8 % до 9,9 %. Соотношение СД с ВПМ, напротив, возросло с 262 % до 323 %. Разнонаправленная динамика двух показателей связана с различным содержанием показателей. Первый относится к группе общих относительных индикаторов, поскольку рассчитывается по отношению ко всей численности населения региона, страны. Второй – специальный относительный индикатор, оценивающий соотношение двух расчетных величин, имеющих качественное содержание. Оба показателя зависят от изменений в методике определения величин СД и ПМ, также от изменения численности населения регионов.

За период 2005–2022 гг., согласно данным официальной статистики, в Российской Федерации наблюдалось значительное снижение межрегиональных различий в уровне СД населения – различия между максимальным и минимальным размером абсолютных значений показателя сократились с 10,2 до 5,4 раза. Однако если рассмотреть изменение соотношения максимальных и минимальных региональных значений ВПМ, то различия не будут столь заметными: в 2005 г. соотношение составило 7,5 раза, в 2022-м – 6,8 раза.

Региональные различия в показателях соотношения размеров СД и ПМ за тот же период практически не изменились. Превышение максимальных значений показателя над минимальными составило 3,5 раза в 2005 г. и 3,8 раза в 2022 г. На общероссийском

уровне соотношение СД с ПМ за 17 лет возросло с 262 % до 323 %.

Как показывают исследования, линейной зависимости между уровнем бедности и среднедушевыми доходами не наблюдается: в регионах с низкими доходами преобладает «сельская бедность» и бедность не занятого в экономике населения, в регионах с высоким уровнем доходов обнаруживается высокий уровень «рабочей бедности», связанной с низким уровнем оплаты труда [Михеева, 2021, С. 83].

Оценки степени региональной дифференциации двух индикаторов уровней доходов населения за 2005–2022 гг. по отношению к 2010 г. представлены на рис. 1. Коэффициент региональной вариации рассчитан по формуле

$$V = \sqrt{\frac{1}{N} \sum_{i=1}^N \left( \frac{x_i}{\bar{x}} - 1 \right)^2}, \quad (1)$$

где  $x_i$  – значение рассматриваемых показателей доли населения ниже прожиточного минимума и соотношения среднедушевого дохода и прожиточного минимума для региона  $i$ ,

$\bar{x}$  – среднее значение показателя для субъектов Российской Федерации: рассчитано как среднее арифметическое по регионам,

$N$  – число регионов.

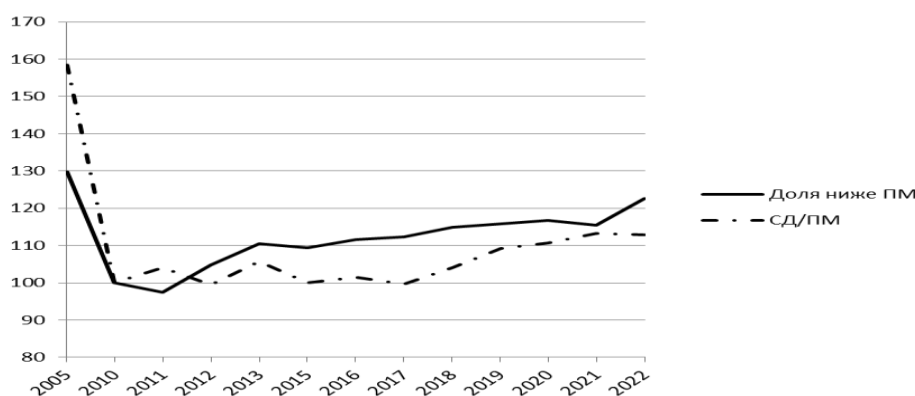


Рисунок 1 – Индекс региональной асимметрии показателей доли населения ниже ВПМ и соотношения среднедушевых доходов населения и ВПМ. 2005–2022 гг. 2010 = 100 %

Figure 1– Index of regional asymmetry of indicators of the population share below the cost of living and the ratio of average per capita income and level of the cost of living. 2005-2022. 2010=100%

Как видно, динамика региональной дифференциации значений доли населения с доходами ниже ВПМ в течение 2005–2011 гг. имела сглаживающий характер. Коэффициент региональной дифференциации возрос к 2012 г. и стабилизировался на низких уровнях прироста в 2013–2021 гг. В течение семи последних лет наблюдалась тенденция к асимметричному изменению показателей субъектов РФ, ее усиление заметно к 2022 г.

Тенденция к сглаживанию значений соотношения СД и ПМ в регионах была более значима: коэффициент региональной вариации снизился за 2005–2010 гг. на 60 %. С 2011 по 2017 г. наблюдался нейтральный тип динамики – с незначительными изменениями относительно уровня 2010 г. С 2018 г. характер изменений региональной вариации соотношения среднедушевых доходов и ПМ более близок к асимметричному типу, ее значения к 2021–2022 гг. не превышали 12 % от уровня 2010 г.

Относительная динамика коэффициента региональной вариации двух показателей во времени (индекс региональной асимметрии) позволяет сделать вывод об уменьшении отклонения их наибольших и наименьших значений от средних значений по сравнению с началом 2000-х гг., но разрыв между максимальными и минимальными значениями остается существенным.

Динамику коэффициента региональной вариации рассмотренных показателей во многом определяли различия значений ПМ, поскольку он является их неотъемлемой компонентой. С 2020 г. произошли существенные изменения в методике расчета.

Изменения в методике расчета показателей – субъективный фактор, влияющий на качество оценки социальных процессов в регионах. Принятие управленческих решений в определении набора показателей, на основании которых оценивается состояние регионов, проводится экспертная исследовательская работа, влияет на сопоставимость показателей во времени.

***Величина прожиточного минимума: влияние изменений в методике расчета на оценки межрегиональных различий***

С 1992 г. до ноября 2013 г. расчеты ВПМ были основаны на сумме стоимости потребительской корзины, обязательных платежей, сборов за конкретный период времени. В основе расчета ВПМ был Закон от 24.10.97 г. № 134-ФЗ «О прожиточном минимуме в Российской Федерации». С 2013 г. методика определения состава и стоимости потребительской корзины изменилась: сто-



имость непродовольственных товаров составляла половину от стоимости продуктов питания, четверть от общей стоимости корзины приходилась на потребляемые услуги.

Методика расчета была связана с понятием потребительской корзины, определение состава которой носило междисциплинарный характер: к расчетам привлекались специалисты различных сфер научной деятельности. Поэтому ВПМ складывалась в общественном сознании в результате профессиональных дискуссий.

В проведенных нами расчетах представлена оценка ВПМ за 2005 и за 2013 гг. с учетом состава потребительской корзины на основе действия Закона от 24.10.97 г. № 134-ФЗ и «Правил исчисления величины прожиточного минимума на душу населения и по основным социально-демографическим группам населения в целом по Российской Федерации» (утв. постановлением Правительства РФ от 29 января 2013 г. № 56).

Данные до 2012 г. включительно рассчитаны с использованием величины среднедушевых денежных доходов населения, определенной в соответствии с методикой расчета баланса денежных доходов и расходов населения (постановление Госкомстата России от 16 июля 1996 г. № 61); с 2013 г. – в соответствии с Методологическими положениями по расчету показателей денежных доходов и расходов населения (приказ Росстата от 2 июля 2014 г. № 465 с изменениями от 20 ноября 2018-го)<sup>1</sup>.

В 2021 г. принципиально изменилась методика расчета черты бедности. Согласно Федеральному закону от 29.12.2020 г. № 473-ФЗ прожиточный минимум составляет 44,2 % медианного дохода за соответствующий период времени. Установление показателя по Российской Федерации в целом находится в компетенции Правительства Российской Федерации, по каждому субъекту Российской Федерации – в компетенции органов власти субъектов Российской Федерации. Исчисление медианного среднедушевого дохода осуществляется на основании методики, определяемой федеральным органом исполнительной власти, осуществляющим функции по формированию официальной статистической информации о социальных, экономических, демографических, экологических и других общественных процессах в Российской Федерации.

---

<sup>1</sup> ЕМИСС (fedstat.ru). – URL: <https://www.fedstat.ru/indicator/33460?ysclid=lt8af0v4j0829624780#> (дата обращения: 02.04.2024).

---

Переход к данной методике был обоснован с двух основных позиций. Первая заключалась в обосновании перехода от абсолютных к относительным оценкам как более точному измерению значений ВПМ. Поскольку величина прожиточного минимума для субъектов РФ устанавливается законом, официальный прожиточный минимум является слабо сопоставимым в региональном разрезе.

Вторая позиция заключалась в обосновании перехода к расчету ВПМ в России в соответствии с методологией Евростата (60 % медианного дохода) для достижения сопоставимости расчетов. Ведущие экономисты предлагали расчет границы ПМ на уровне 50–60 % [Аганбегян, 2017, С. 84].

Существует и другая точка зрения, доказывающая преимущества метода абсолютных оценок ПМ. Эксперты обосновывают ограниченность метода относительных оценок, поскольку он не позволяет выявить бедность в социально незащищенных группах домохозяйств [Елизаров 2018].

На практике Росстат приводит данные о прожиточном минимуме за 2021 и 2022 гг., рассчитанные с учетом следующих нормативных документов.

Оценка соотношения СД и ПМ за 2021 г. осуществлена на основании данных о величине ПМ, установленной в целом по Российской Федерации на 2021 год в соответствии с постановлением Правительства Российской Федерации от 31 декабря 2020 г. № 2406, и показателя среднедушевых денежных доходов населения по Российской Федерации, определенного в соответствии с Методологическими положениями по расчету показателей денежных доходов и расходов населения, утвержденными приказом Росстата от 2 июля 2014 г. № 465, с изменениями от 20 ноября 2018 г.

Оценка ПМ за 2022 г. осуществлена на основании данных о величине ПМ, установленной в целом по Российской Федерации с 1 июня 2022 г. в соответствии с постановлением Правительства Российской Федерации от 28 мая 2022 г. № 973, и макроэкономического показателя среднедушевых денежных доходов населения по Российской Федерации за соответствующий период (без учета последующей индексации величины ПМ за 2022 г. на 10 %). Данный подход к расчету ПМ используется для назначения социальных выплат и реализации мер социальной поддержки. Стоимость потребительской корзины продолжает учиты-

ваться для оценки числа малоимущих граждан. С 2021 г. данные о величине прожиточного минимума на соответствующий год (с годовой периодичностью) в целом по Российской Федерации устанавливаются Правительством Российской Федерации и по каждому субъекту Российской Федерации – органами власти субъектов Российской Федерации<sup>1</sup>.

При сравнении значений показателей доли населения с доходами ниже ВПМ и покупательной способности населения за 2020-й и последующие годы следует учитывать изменения в расчете ВПМ.

Так, в 2021 г. при переходе к новой методике (постановление Правительства Российской Федерации от 31 декабря 2020 г. № 2406) показатель соотношения СД и ВПМ составил 345,9 % (в 2020 г. его значение было 320,4 %). С учетом влияния пандемии на уровень доходов данное повышение представляется закономерным.

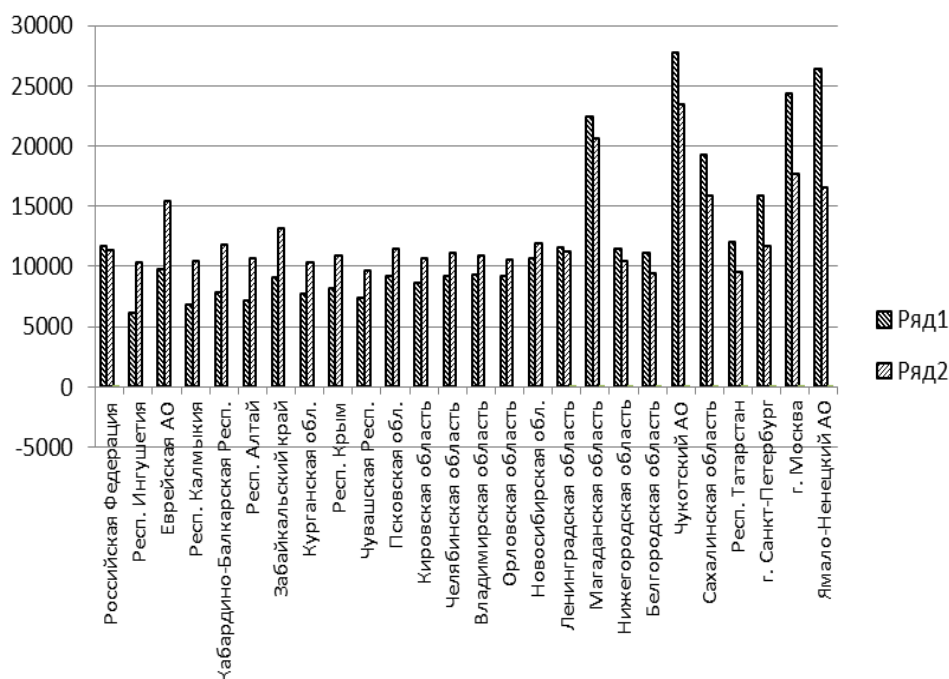
Однако при сравнении со значениями показателей за 2018 и 2019 гг. видно, что снижение в 2020 г. было незначительным, а если сравнивать с 2015–2017 гг., то в 2020 г. наблюдалось даже превышение уровня покупательной способности. Поэтому рост на 25,5 % за 2020–2021 гг., по-видимому, был связан с изменениями в расчетах ВПМ. В 2022 г. соотношение СД и ВПМ вновь снизилось – до 322,8 %.

При переходе к новой методике расчета ВПМ *на основе относительной оценки* возможны существенные колебания в количественных оценках величины ПМ. Так, расчеты ПМ за 2020 г. по методике, примененной Росстатом, и новой методике (44,2 % от величины медианного СД) показали значительные расхождения как в направлении снижения, так и в направлении повышения показателя. Примеры расхождений по некоторым субъектам РФ представлены на рис. 2.

Как видно, в относительно богатых регионах при расчете по новой методике ВПМ повышается, а в бедных регионах, напротив, уменьшается. Соответственно, занижение ПМ может привести к снижению оценок доли населения с доходами ниже ПМ, повышению оценок соотношений СД и ПМ, покупательной способности.

---

<sup>1</sup> См. ссылку к табл. Величина прожиточного минимума. Росстат: – URL: [https://view.officeapps.live.com/op/view.aspx?src=https%3A%2F%2Frosstat.gov.ru%2Fstorage%2Fmediabank%2Fnb\\_2-1\\_pr\\_min.doc&wdOrigin=BROWSELINK](https://view.officeapps.live.com/op/view.aspx?src=https%3A%2F%2Frosstat.gov.ru%2Fstorage%2Fmediabank%2Fnb_2-1_pr_min.doc&wdOrigin=BROWSELINK) (дата обращения: 02.04.2024).



Ряд 1 – ПМ, рассчитанный по новой методике, – 44,2 % от медианного дохода<sup>1</sup>

Ряд 2 – официальный ПМ, установленный по старой методике<sup>2</sup>

Рисунок 2 – Величина прожиточного минимума в некоторых субъектах Российской Федерации, рассчитанного по разным методикам. 2020 г.

Figure 2 –The cost of living in certain regions of the Russian Federation, calculated using different methods

### **Структурная территориальная дифференциация федеральных округов по значениям комплексного индекса дохода**

Какова степень дифференциации показателей внутри федеральных округов? Соответствует ли она показанному выше направлению для России в целом? Для ответа на данный вопрос мы провели оценку региональной дифференциации уровней доходов населения с помощью индексного метода. Нами были рассчитаны индексы каждого из двух показателей, их суммирование позволило получить суммарные региональные индексы дохода. Проведенная классификация регионов по

<sup>1</sup> С учетом состава потребительской корзины на основе действия Закона от 24.10.97 № 134-ФЗ «О прожиточном минимуме в Российской Федерации» и Правил исчисления величины ПМ на душу населения, утв. постановлением Правительства РФ от 29 января 2013 г. № 56.

<sup>2</sup> В соответствии с постановлением Правительства РФ от 31 декабря 2020 г. № 2406.

уровню интегрального показателя позволила представить динамику региональной асимметрии комплексной оценки уровней доходов населения. Знание динамики неравномерности уровней доходов в федеральных округах позволит более эффективно решать проблемы сглаживания региональной асимметрии.

Комплексная оценка показателей доли населения с денежными доходами ниже ВПМ и соотношения СД и ВПМ (покупательной способности), указанных выше, и их динамики позволяет наглядно представить изменение региональной дифференциации показателей уровня доходов населения. Оценка проведена на основе преобразования данных показателей в индексы и их последующего суммирования. Расчет индексов проводился на основе сравнения с минимальными и максимальными значениями показателей, включенных в расчет:  $I(n) = (N - N_{min}) / (N_{max} - N_{min})$ . Значения  $N_{max}$  и  $N_{min}$  определялись исходя из эмпирических оценок. Итоговый показатель – комплексный индекс доходов населения – рассчитан по каждому субъекту Российской Федерации. Данный метод был применен нами ранее [Иванова, 2007, С. 729].

Оценка различий в распределении числа субъектов РФ по значению индекса доходов проводилась за четыре года: 2005, 2013, 2021 и 2022 гг. Год 2005 был взят для сравнения как относительно благоприятный период в снижении региональной дифференциации по уровню доходов. В начале нулевых годов трансферы в регионы возросли, неравенство по значению СД между регионами сокращалось. Данная тенденция к снижению регионального неравенства продолжилась до 2010–2011 гг., после кризиса 2008–2009 гг. трансферы в большинство регионов стали уменьшаться, а темпы сокращения неравенства между регионами снизились или начали возрастать.

По нашим расчетам, было выделено всего семь групп, в которые в зависимости от значений индекса были распределены субъекты Российской Федерации (табл. 1).

Таблица 1 – Группы классификации субъектов Российской Федерации по величине расчетного комплексного индекса доходов

Table 1 – Groups of classification of subjects of the Russian Federation according to the value of the calculated complex income index

Группа	I	II	III	IV	V	VI	VII
Значение индекса	более 1,400	1,200–1,399	1,100–1,199	1,000–1,099	0,900–0,999	0,700–0,899	менее 0,699

В 2005 г. основная, более многочисленная группа регионов была отнесена к пятой, шестой и седьмой группам, в которых значения индексов дохода были низкими. Как видно, в 2013 гг. большинство регионов переместилось из 5–6-й низкодоходных групп в 4-ю и 3-ю со средним уровнем дохода. К 2021 г. максимальное значение регионов вошло в 4-ю группу – 29, в основном за счет перемещения из 3-й группы, более высокодоходной. К 2022 г. ситуация значительно улучшилась (в основном за счет регионов Центрального, Северо-Западного, Дальневосточного федеральных округов), и уже 33 региона относились к 3-й группе.

Высшее значение индекса дохода в 2005 г. отмечалось в трех регионах. В первую группу входили Москва и автономные округа Уральского федерального округа – Ямало-Ненецкий и Ханты-Мансийский. В 2021 г. список субъектов РФ с самыми высокими показателями дохода вошел также Санкт-Петербург.

Число субъектов Федерации, вошедших в 5–7-ю группы – с низким значением индекса, сократилось в 4 раза к 2022 г. – с 61 до 15 (в 2021 г. в их состав входил 21 регион).

Распределение субъектов РФ по значению индекса доходов за 2005, 2013, 2021 и 2022 гг. показано на рис. 3.

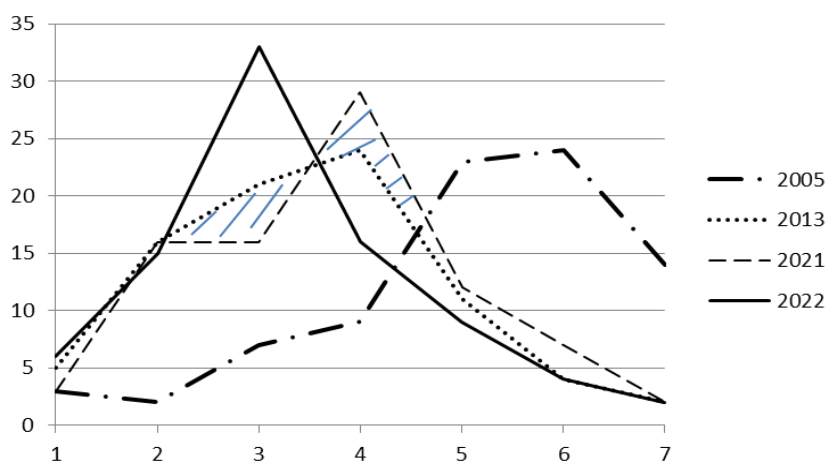


Рисунок 3 – Распределение субъектов Российской Федерации по группам значений комплексных индексов доходов населения. 2005, 2013, 2021, 2022 гг.

Figure 3 – Distribution of subjects of the Russian Federation by groups of values of complex indices of population income. 2005, 2013, 2021, 2022.

Распределение субъектов федеральных округов по значениям индекса дохода за 2005, 2013 и 2022 гг. представлено в таблице 2.

Как видно, в 2005 г. нагляден колоссальный разрыв в индексе между столицей и другими субъектами *Центрального федерального округа*. Только две области – Липецкая и Тамбовская – вошли в четвертую группу, восемь областей, включая Московскую, вошли в пятую группу, семь – в две отсталые группы. В 2013 г. картина распределения областей ЦФО по группам принципиально изменилась: 11 областей переместились в первые три группы, при этом лидировали семь областей, сформировавшие 2-ю группу: Белгородская, Московская, Липецкая, Воронежская, Калужская, Курская, Тамбовская.

В 2021 и 2022 гг. в Калужской и Тамбовской областях значение индекса стало меньше, и области переместились в 3-ю группу. В эту же группу перешли и области, относившиеся в 2013 г. к 4-й группе, в которых значения индекса возросли. В 2022 г. во всех субъектах ЦФО значения индекса превышали единицу, число лидирующих областей возросло до шести, а остальные области вошли в 3-ю группу – с высоким уровнем индекса.

Заметны стабильно высокие показатели в Белгородской области с 2013 г. – область лидирует во второй группе. Она входит в число передовых регионов страны по уровню развития социальной поддержки населения: высокий уровень социальных гарантий и борьба с безработицей, которая здесь является одной из самых низких в стране. Так, в области реализуется программа субсидирования коммунальных услуг для малообеспеченных граждан. Субсидии распределяются в зависимости от дохода семьи и количества, проживающих в домохозяйстве. В регионе действует программа ежемесячных пособий многодетным семьям, размер которых зависит от количества детей.

Схожая с ЦФО ситуация наблюдалась и в *Северо-Западном федеральном округе*. Санкт-Петербург – лидер округа по значению индекса. В 2005 г. следующим регионом по значению индекса была Республика Коми. В остальных областях значение индекса было меньше 1, они вошли в 5-ю и 6-ю группы. В 2013 г. значения индекса Ненецкого АО стали лидирующими, для пяти областей соответствовали значениям третьей группы. Индекс дохода был меньше единицы только в Псковской области. В 2021 г. сохранил лидерство Санкт-Петербург, во вторую по значению группу вошли Ненецкий АО и Ленинградская область, повысилось значение индекса также в Мурманской области.

## ЭКОНОМИКА И УПРАВЛЕНИЕ

Таблица 2 – Количество субъектов федеральных округов РФ в группах комплексного индекса дохода. 2005, 2013, 2022 гг.

Table 2 – Number of subjects of federal districts of the Russian Federation in the groups of the complex income index. 2005, 2013, 2022

Группа	Центральный			Северо-Западный			Южный		
	2005	2013	2022	2005	2013	2022	2005	2013	2022
<b>I</b>	1	1	1	-	2	2	-	-	-
<b>II</b>	-	7	6	1	-	2	-	1	2
<b>III</b>	-	4	11	1	5	4	-	3	3
<b>IV</b>	2	5	-	-	3	3	1	1	1
<b>V</b>	8	1	-	7	1	-	2	-	1
<b>VI</b>	5	-	-	2	-	-	1	-	1
<b>VII</b>	2	-	-	-	-	-	2	1	-
<b>Всего</b>	18	18	18	11	11	11	6	6	8*
Группа	Северо-Кавказский			Приволжский			Уральский		
	2005	2013	2022	2005	2013	2022	2005	2013	2022
<b>I</b>	-	-	-	-	1	1	2	1	1
<b>II</b>	-	-	-	-	4	1	1	2	2
<b>III</b>	1	2	-	3	2	6	1	2	2
<b>IV</b>	-	1	3	-	4	4	1	-	-
<b>V</b>	1	2	2	2	3	2	-	1	1
<b>VI</b>	3	2	1	7	-	-	-	-	-
<b>VII</b>	1	-	1	2	-	-	1	-	-
<b>Всего</b>	6**	7	7	14	14	14	6	6	6
Группа	Сибирский ***			Дальневосточный					
	2005	2013	2022	2005	2013	2022			
<b>I</b>	-	-	-	-	-	1			
<b>II</b>	-	-	-	-	2	2			
<b>III</b>	1	1	3	-	2	4			
<b>IV</b>	4	5	4	1	5	1			
<b>V</b>	-	2	1	3	1	2			
<b>VI</b>	2	1	1	4	1	1			
<b>VII</b>	3	1	1	3	-	-			
<b>Всего</b>	10	10	10	11	11	11			

\* В состав округа в 2014 г. вошли Республика Крым и г. Севастополь

\*\* Без Чеченской Республики (отсутствуют данные за 2005 г.)

\*\*\* В современных границах: на основании Указа Президента РФ 3 ноября 2018 года Республика Бурятия и Забайкальский край были переведены из СФО в ДФО

В четырех областях к 2021 г. значения индекса уменьшились, но в 2022 г. три области восстановили свое место в 3-й группе. В 2022 г. только три области остались в четвертой группе (Новгородская, Калининградская и Псковская). В целом в Северо-Западном ФО наблюдается устойчивая тенденция к росту индекса дохода.



В Южном федеральном округе в 2005 г. во всех регионах, кроме Ростовской области, значение индекса было меньше единицы, и в трех из них, то есть в половине субъектов округа (среди них и Краснодарский край), показатели были на уровне значений, позволивших отнести их только к 6-й и 7-й группам. К 2013 г. Краснодарский край переместился в лидирующую вторую группу, три субъекта округа вошли в третью группу, один – в четвертую, один – в отстающую, шестую. В 2021 и 2022 гг. распределение регионов по группам существенно не изменилось. В 2021 г. новые регионы, Республика Крым и Севастополь, вошли, соответственно, в пятую и третью группы, в Адыгее показатель несколько возрос, отстающим регионом осталась Калмыкия. В 2022 г. в Ростовской и Астраханской областях значение индекса несколько возросло, и они перешли в более благополучные группы. Адыгея, напротив, переместилась из второй в третью группу. За все четыре рассматриваемые года регионом с самыми низкими показателями оставалась Калмыкия.

В Северо-Кавказском федеральном округе в 2005 г. четыре субъекта входили в отстающие группы, один – в благополучную, третью (Северная Осетия) и один – в пятую группу (по Чеченской Республике информация не публиковалась).

В 2013 г. наиболее высокие показатели отмечались в Дагестане и Ставропольском крае, они соответствовали третьей группе классификации. Выше единицы индекс был также в Алании. В остальных четырех регионах значения индекса соответствовали пятой и шестой группам. В 2021 г. три региона имели значения индексов для четвертой группы, один – для пятой, два – для шестой группы. К 2022 г. в пятую группу из шестой перешла Кабардино-Балкарская Республика. Самые низкие значения индекса за наблюдаемые годы отмечались в Ингушетии.

В Приволжском федеральном округе в 2005 г. только в трех субъектах округа значения индекса были выше единицы: республиках Татарстан, Башкортостан и в Самарской области. В остальных субъектах показатель был ниже единицы. Наиболее отстающие регионы – Мордовия, Марий Эл. В 2013 г. Татарстан стал лидером по значению индекса, вторые позиции заняли Башкортостан, Самарская область и Пермский край, в трех субъектах значения индекса были меньше единицы.

Значения индексов дохода в большинстве регионов ПФО в 2022 г. демонстрируют умеренное улучшение. Повышение значений индексов отмечается в Удмуртской Республике, а также в Пензенской, Ки-

ровской областях. Устойчивость позиций демонстрируют Республика Башкортостан, Самарская, Ульяновская, Оренбургская, Саратовская области, Пермский край. Наиболее отсталые регионы по величине индекса – республики Мордовия и Марий Эл.

Лидерство в *Уральском федеральном округе* сохраняют Ямало-Ненецкий и Ханты-Мансийский автономные округа. Свердловская область из третьей группы в 2005 г. в 2013 г. перешла во вторую, в 2021–2022 гг. сохранила свои позиции. В Тюменской области без автономных округов, напротив, с 2005 г. значение индекса снизилось. В Челябинской области величина показателя колебалась между третьей (2013 и 2022 гг.) и четвертой (2005 г.) группами. Самый бедный регион в УФО – Курганская область, также показывает тенденцию к росту индекса, он переместился с самых низких позиций в 5-ю группу.

Наиболее высокодоходные области Сибирского ФО в 2022 г. – Новосибирская, Омская, Кемеровская. Научно и экономически развитая Новосибирская область значительно улучшила свои показатели: в 2005 году значение индекса в Новосибирской области было одним из самых низких в округе, в 2013 г. его значения соответствовали четвертой группе, в 2021 г. она заняла лидирующую позицию. Однако значение индекса по сравнению с субъектами – лидерами других федеральных округов невысокое, оно соответствует лишь третьей группе классификации. Самые отстающие регионы на протяжении 17 лет – республики Тыва и Алтай.

Лидерами по росту уровня доходов в *Дальневосточном округе* являются Чукотский АО, Сахалинская область. Из пятой и шестой групп в 2005 г. субъекты округа в 2013 г. перешли во вторую. В том же году значения индекса повысились до единицы в Магаданской области, Хабаровском крае. В группе с низкими значениями индекса из десяти регионов в 2005 г. к 2013 г. остались два (Камчатский край и Еврейская АО). В 2021 и 2022 гг. низкие показатели наблюдались в трех субъектах округа. В 2022 г. рост значений индекса продолжился в семи субъектах – они вошли в лидирующие три группы, в Сахалинской области показатель возрос до уровня значений первой группы. Невысокие значения были характерны для Забайкальского края, Бурятии и Еврейской АО.

***Классификация субъектов федеральных округов по значению индекса дохода за 2005–2022 гг.***

По результатам проведенной классификации федеральных округов можно выделить следующие группы округов, схожие по направлению изменения значений индекса дохода. ЦФО и Северо-Западный ФО – наиболее высокодоходные регионы. В округах к 2013 г. значительно сократилось число отсталых регионов. Число регионов со значениями индекса ниже единицы в ЦФО снизилось с 15 в 2005 г. до одного в 2013 г., в Северо-Западном ФО – с девяти до одного, впоследствии – до нуля. В 2022 г. все субъекты ЦФО вошли в состав трех групп с высокими показателями индекса, субъекты Северо-Западного ФО – в состав 1–4-й групп.

В Южном, Приволжском и Дальневосточном федеральных округах с 2005 по 2013 г. значительно сократилось число отсталых регионов, а число относительно высокодоходных субъектов к 2021–2022 гг. возросло.

В Южном ФО число регионов со значениями индекса ниже 1 снизилось с пяти в 2005 г. до одного в 2013 г. В дальнейшем добавился еще один регион – Крым, Астраханская область занимает пограничное положение между пятой и четвертой группами. В первые три группы в 2005 г. не входил ни один субъект, в 2013 г. их насчитывалось четыре, в 2021 и 2022 гг. – пять. В Приволжском округе число регионов со значениями индекса ниже единицы снизилось с 11 в 2005 г. до трех в 2013 г. В дальнейшем существенных изменений не наблюдалось. В первые три группы в 2005 г. входило всего три субъекта округа, к 2022 г. – восемь. В Дальневосточном округе число субъектов округа со значениями индекса ниже 1 снизилось с десяти в 2005 г. до двух в 2013 г., до трех – в 2021 г. Значительно возросло число относительно высокодоходных субъектов. В 2005 г. в первые три группы не вошел ни один из субъектов ДВФО, к 2013 и 2021 гг. насчитывалось четыре региона, в 2022 г. – семь.

В Уральском федеральном округе за 17 лет изменений в значениях индекса дохода практически не наблюдалось. Большинство его субъектов относились и относятся к высокодоходным субъектам. Только одна область – Курганская – демонстрирует низкие значения показателя. Два субъекта-лидера – ХМАО и ЯмНАО – характеризуются высокими показателями на федеральном уровне.

Северо-Кавказский и Сибирский федеральные округа относятся к регионам со стабильно низкими показателями индекса доходов. В

течение 17 лет его значение было ниже единицы в четырех субъектах Северо-Кавказского округа и в половине субъектов Сибирского округа. В округах отсутствуют регионы, входящие в первые две, лидирующие группы, а в Северо-Кавказском округе с 2021 г. – входящие в первые три группы.

Динамика индекса региональной дифференциации за весь период имеет сглаживающий тип в четырех федеральных округах: Центральном, Приволжском, Северо-Кавказском, Южном. Разрыв в его значениях между субъектами данных федеральных округов снижается. Наиболее значительное сокращение дифференциации произошло за период 2005–2013 гг. При этом в Центральном и Приволжском округах высокий уровень дифференциации объяснялся высокими значениями субъектов-лидеров (Москвы и Республики Татарстан). В Центральном округе снижение различий в показателе произошло за счет уменьшения четырехкратного разрыва между максимальным и минимальным значениями индексов субъектов округа в 2005 г. до полуторного – в 2013 г., в Татарстане сокращение разрыва было также существенным – с 2,5 до 1,5 раза. Коэффициенты региональной вариации в Приволжском округе сократились в два раза, в Центральном округе – в 2,5 раза. За период с 2013 по 2021–2022 гг. снижение продолжилось в двух округах, но темпы сглаживания различий были невысокими.

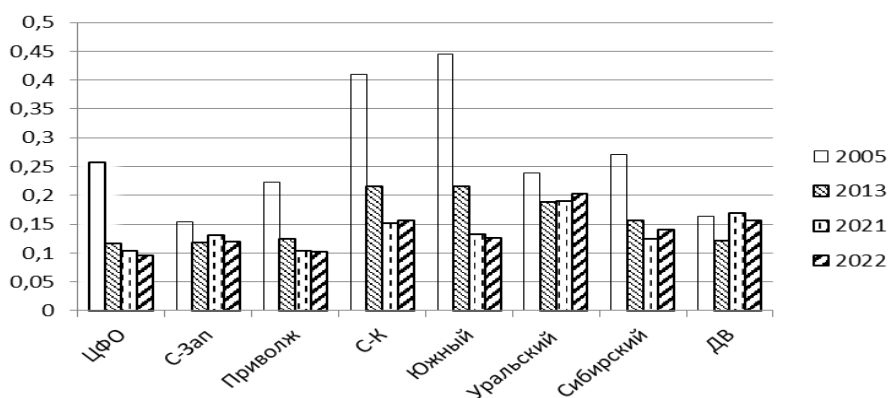


Рисунок 4 – Коэффициенты региональной вариации комплексных индексов дохода в субъектах федеральных округов Российской Федерации. 2005, 2013, 2021, 2022 гг.

Figure 4. Coefficients of regional variation of complex income indices in the subjects of the Federal Districts of the Russian Federation. 2005, 2013, 2021, 2022

В Южном и Северо-Кавказском округах в 2005 г. отмечались самые высокие значения коэффициента региональной вариации, дифференциация была следствием крайне низких значений индекса доходов в республиках Калмыкия и Ингушетия. Среди субъектов Северо-Кавказского округа ни один не вошел в первые две группы с высокими значениями индекса к 2013 г., в Южном округе с 2013 г. лидером по его величине стал Краснодарский край. К 2021 г. произошло снижение величин показателя в более богатых субъектах Северо-Кавказского округа, ни один из регионов не вошел даже в третью группу, в результате уменьшения значений индекса в регионах произошло снижение региональной асимметрии в 1,4 раза. В Южном округе снижение также было значимым – в 1,6 раза, в основном, за счет повышения показателя в самом отсталом регионе – Калмыкии.

Таким образом, в указанных четырех федеральных округах динамика региональной дифференциации имеет сглаживающий тип. Это явилось следствием постепенного приближения к средним величинам максимальных и минимальных значений индекса в ЦФО, Приволжском и Южном округах. В субъектах Северо-Кавказского округа с 2013 г. ситуация иная – значения индекса дохода снизились в большинстве регионов: и в относительно высокодоходных, и в низкодоходных.

К регионам, в которых динамика индекса близка к нейтральному типу, относятся Северо-Западный и Дальневосточный. За рассматриваемый период колебания коэффициента региональной вариации были незначительными. В двух округах минимальные значения региональной вариации отмечались в 2013 г. В Северо-Западном округе к 2021 г. наблюдалось незначительное повышение, в Дальневосточном округе рост асимметрии был заметнее, но к 2022 г. ее уровень снизился.

Изменения значений индекса дохода в субъектах Сибирского ФО имеют неравномерный характер. Тенденция к сокращению КРВ к 2013 г. продолжилась в 2021 г. и объясняется, в основном, повышением минимальных значений показателя в субъектах округа. Снижение максимальных значений было слабо выражено: колебания индекса за четыре рассматриваемых года находились в диапазоне от 1,100 (Новосибирская область, 2021 г.) до 1,179 (Кемеровская область, 2005 г.). К 2022 г. КРВ незначительно повысился за счет снижения минимального значения, но в целом направление изменений дифференциации субъектов Сибирского ФО с 2013 г. соответствует нейтральному типу.

В Уральском федеральном округе в 2005 г. КРВ был также самым высоким за наблюдаемые годы. Значения коэффициента по сравнению с другими округами находились на среднем уровне: они были значительно ниже, чем в Центральном и южных федеральных округах, но выше, чем в Северо-Западном, Дальневосточном и Приволжском округах. Темпы снижения коэффициента к 2013 г. также были средними, по сравнению с другими округами. Но к 2021 и 2022 гг. динамика КРВ приобрела противоположный характер – асимметрия стала возрастать.

### ***Заключение***

Динамика региональной дифференциации значений показателей доли населения с доходом ниже ВПМ и соотношения СД и ВПМ в субъектах Российской Федерации в течение 2005–2011 гг. имела сглаживающий характер. С 2012 по 2022 гг. региональная дифференциация первого показателя (доли населения с доходами ниже ВПМ) усилилась. Динамика значений коэффициента региональной вариации второго показателя (соотношения СД и ВПМ) в 2012–2017 гг. соответствовала нейтральному типу, а с 2018 г. - асимметричному типу.

Распределение субъектов Российской Федерации по группам значений комплексных индексов доходов населения показало устойчивое повышение количества субъектов РФ с высокими и средними значениями показателя, сокращение числа субъектов, входящих в низкодоходные группы. В 2022 г. в первые три группы регионов с высокими значениями уровня доходов вошли 54 субъекта РФ (для сравнения: в 2005 г. входило 12 субъектов). При сравнении динамики значений индекса на межрегиональном уровне (индекс рассчитывался для федеральных округов) оказалось, что их повышение происходило неравномерно: к 2022 г. ситуация значительно улучшилась за счет регионов Центрального, Северо-Западного, Дальневосточного федеральных округов. Результаты анализа дифференциации показателей дохода внутри федеральных округов иллюстрируют преобладание сглаживающего характера динамики в четырех федеральных округах – Центральном, Приволжском, Южном, Северо-Кавказском. Если в субъектах первых трех указанных округов сглаживание межрегиональной дифференциации было следствием постепенного приближения максимальных и минимальных значений индекса к средним величинам, то в субъектах Северо-Кавказского округа – следствием снижения значений индекса в большинстве регионов. Уральский федеральный округ – лидер по различиям в показате-

лях уровня жизни. Направление изменений дифференциации субъектов Северо-Западного, Дальневосточного и Сибирского федеральных округов соответствует нейтральному типу.

Рост числа регионов с относительно высоким уровнем благосостояния, сохранение выраженной внутрирегиональной асимметрии в небольшом числе субъектов РФ – благоприятный фактор, способствующий выравниванию различий в потреблении населения. Согласно прогнозам, рост потребления населения будет вносить основной вклад в направление экономической динамики: ожидается, что уровень потребления населения к концу 2026 г. на 6,2 % превысит значения, достигнутые в 2023 г.<sup>1</sup>

Направления изменения дифференциации регионов по уровню благосостояния населения складываются под воздействием ряда социально-экономических факторов. К ним относятся социетальные, наиболее общие; социально-исторические, влияющие на степень концентрации богатства, мест приложения труда в регионах; социальные факторы, характеризующие доступность качественной социальной инфраструктуры, жизненно важных услуг; социально-культурные факторы, связанные с доступностью объектов культуры и возможностей организации досуга. Отдельно следует выделить социально-демографические факторы. Прослеживаются значительные региональные различия в структуре, состоянии жизненного потенциала населения, которые сказываются на размерах и структуре доходов и расходов домашних хозяйств (см., например, [Иванова, 2023], [Федонина, 2023]).

Вторая группа факторов – социально-управленческие. Эта группа факторов важна для выравнивания различий в социально-экономическом развитии, повышения престижа территорий перспективного развития. Формирование обоснованных направлений региональной социально-экономической политики и механизмов реализации ее мер – основа для ее эффективности. К числу актуальных мер современной социально-экономической политики относятся налоговая реформа, учитывающая уровень доходов граждан, повышение минимального размера оплаты труда опережающими темпами. Их реализация способствует сокращению неравенства в социально-экономическом развитии субъектов Российской Федерации.

---

<sup>1</sup> Квартальный прогноз ВВП ИНП РАН. – URL: <https://ecfor.ru/publication/kvartalnyj-prognoz-vvp-vypusk-61/> (дата обращения: 03.04.2024).

**Библиография:**

1. Аганбегян А.Г. Преодоление бедности и сокращение неравенства по доходам и потреблению в России // ЭКО. – 2017. – №9. – С. 66–84. – EDN ZEOZXX.
2. Блохин А.А., Кувалин Д.Б. Глобальные вызовы для системы стратегического планирования в России // Проблемы прогнозирования. – 2023. – № 3. – С. 24–41. – DOI 10.47711/0868-6351-198-24-41. – EDN BVRQNK.
3. Елизаров В.В., Сеница А.Л. Бедность семей с детьми: проблемы определения и измерения, региональные особенности // Уровень жизни населения регионов России. – 2018. – Т. 14. – № 2. – С. 24–33. – DOI: <https://doi.org/10.19181/1999-9836-2018-10012>.
4. Зубаревич Н.В. Регионы России: неравенство, кризис, модернизация. – М.: Независимый институт социальной политики, 2010. – 160 с.
5. Иванов Д.В. Дополненная современность: эффекты постглобализации и поствиртуализации // Социологические исследования. – 2020. – № 5. – С. 44–55. – DOI: 10.31857/S013216250009397-9.
6. Иванова Е.И. Жизненный потенциал как фактор дифференциации доходов и структуры расходов населения России // Муниципальная академия. – 2023. – № 4. – С. 245–258. – DOI 10.52176/2304831X\_2023\_04\_245. – EDN UNEHUA.
7. Иванова Е.И. Региональные различия в социальных условиях развития инновационных процессов в современной России // Научные труды ИМП РАН. – 2007. – С. 722–745.
8. Король М.П. Иерархия Российских пространств или новые конфигурации неравенства // Вестник ГУ «Дубна». Серия «Науки о человеке и обществе». – 2022. – № 1. – С. 3–9. – EDN RJSOTO.
9. Лялин А.М., Зозуля А.В., Еремина Т.Н., Зозуля П.В. Сравнительный анализ проблем реализации национальных проектов на региональном уровне // Муниципальная академия. – 2021. – № 1. – С. 148–156. – DOI 10.52176/2304831X\_2021\_01\_148. – EDN PBSSTN.
10. Малкина М.Ю. Динамика и факторы внутрирегиональной и межрегиональной дифференциации доходов населения РФ // Пространственная экономика. – 2014. – № 3. – С. 95–110. – DOI: 10.14530/se.2014.3.44-66.
11. Михеева Н.Н., Басарева В.Г. Региональные особенности бедности в России // Проблемы прогнозирования. – 2021. – № 5 (188). – С. 74–85. – DOI: 10.47711/0868-6351-188-74-85. – EDN IRHEHO.
12. Реутов Е.В. Жизненный успех и шансы на его достижение в представлениях жителей Российской провинции / Е. В. Реутов, М. Н. Ре-



утова, И. В. Шавырина // Социологические исследования. – 2020. – № 6. – С. 63–71. – DOI 10.31857/S013216250009480-1. – EDN IBLGQK.

13. Шаталова, О.М., Касаткина, Е.В. Социально-экономическое неравенство регионов РФ: вопросы измерения и долгосрочная ретроспективная оценка // Экономические и социальные перемены: факты, тенденции, прогноз. – 2022. – Т. 15. – № 4. – С. 74–87. – DOI: 10.15838/esc.2022.4.82.5 – EDN ZAEJDM.

14. Федонина О.В., Лизина О.М. Жизненный потенциал как ключевая характеристика современного развития страны и региона // Научные исследования и разработки. Экономика. – 2023. – № 3. – С. 8–13. – DOI: <https://doi.org/10.12737/2587-9111-2023-11-3-8-13> – EDN VZLJDO.

15. Ядов В.А. Современная теоретическая социология как концептуальная база исследования российских трансформаций. 2-е изд., исправл. и доп. – СПб.: Интерсоцис, 2009.

16. Kuznets S. Economic Development, the Family, and Income Distribution. Selected Essays. Cambridge: Cambridge University Press, 1989. 463 p. <https://doi.org/10.1017/CBO9780511523052>

#### References:

1. Aganbegyan, A.G. (2017) Preodolenie bednosti i sokrashenie neravenstva po dokhodam i potrebleniju v Rossii. ECO. 2017.no.9. P. 66-84. EDN ZEOZXX.

2. Blokhin, A.A., Kuvalin? D.B. (2023) Global'nye vyzovy dlia sistemy strategicheskogo planirovaniia v Rossii. *Problemy prognozirovaniia*. no.3, p. 24-41. – DOI 10.47711/0868-6351-198-24-41. – EDN BVRQNK. (In Russ)

3. Elizarov, V.V., Sinitza? A.L. (2018) Bednost' semei s det'mi: problemy opredeleniia i izmereniia, regional'nye osobennosti. Uroven' zhizni naseleniia regionov Rossii. T. 14. no2. p. 24–33. DOI: <https://doi.org/10.19181/1999-9836-2018-10012> (In Russ)

4. Zubarevich, N.V. (2010) *Regiony Rossii: neravenstvo, krizis, modernizatsiia*. – М.: Nezavisimyi institut sotsial'noi politiki, 160 p. (In Russ)

5. Ivanov, D.V. (2020) Dopolnennaia sovremennost': efekty postglobalizatsii i postvirtualizatsii. *Sotsiologicheskie issledovaniia*. No. 5. p. 44–55. DOI: 10.31857/S013216250009397-9. (In Russ)

6. Ivanova, E.I. (2023) Zhiznennyi potentsial kak faktor differentsiatsii dokhodov i struktury raskhodov naseleniia Rossii. *Munitsipal'naia akademiia*. no. 4, p. 245–258. DOI 10.52176/2304831X\_2023\_04\_245. – EDN UNEHUA. (In Russ)

7. Ivanova, E.I. (2007) Regional'nye razlichii v sotsial'nykh usloviakh razvitiia innovatsionnykh protsessov v sovremennoi Rossii. *Nauchnye trudy INP RAN*. p. 722–745. (In Russ)

8. Korol', M.P. (2022) Ierarkhiia Rossiiskikh prostranstv ili novye konfiguratsii neravenstva. *Vestnik GU «Dubna»*. Seriia «Nauki o cheloveke i obshchestve». no. 1. p. 3–9.– EDN RJSOTO. (In Russ)
9. Lialin, A.M., Zozulia, A.V., Eremina, T.N., Zozulia, P.V. (2021) Sravnitel'nyi analiz problem realizatsii natsional'nykh proektov na regional'nom urovne. *Munitsipal'naia akademiia*. no.1. p. 148–156. – DOI 10.52176/2304831X\_2021\_01\_148. – EDN PBSSTN. (In Russ)
10. Malkina, M.Iu. (2014) Dinamika i faktory vnutrireional'noi i mezhregional'noi differentsiatsii dokhodov naseleniia RF. *Prostranstvennaia ekonomika*. no. 3. p. 95–110. DOI: 10.14530/se.2014.3.44-66. (In Russ)
11. Mikheeva, N.N., Basareva, V.G. (2021) Regional'nye osobennosti bednosti v Rossii. *Problemy prognozirovaniia*. no. 5 (188). p. 74–85. DOI: 10.47711/0868-6351-188-74-85 . EDN IRHEHO. (In Russ)
12. Reutov, E.V. Reutova, M. N. Shavyrina, I. V. (2020) Zhiznennyi uspekh i shansy na ego dostizhenie v predstavleniakh zhitelei Rossiiskoi provintsii. *Sotsiologicheskie issledovaniia*. no. 6. p. 63–71. DOI 10.31857/S013216250009480-1. EDN IBLGQK. (In Russ)
13. Shatalova, O.M., Kasatkina, E.V. (2022) Sotsial'no-ekonomicheskoe neravenstvo regionov RF: voprosy izmereniia i dolgosrochnaia retrospektivnaia otsenka. *Ekonomicheskie i sotsial'nye peremeny: fakty, tendentsii, prognoz*. T. 15. no. 4. p. 74–87. DOI: 10.15838/esc.2022.4.82.5 – EDN ZAEJDM. (In Russ)
14. Fedonina, O.V., Lizina, O.M. (2023) Zhiznennyi potentsial kak kliuchevaia kharakteristika sovremennogo razvitiia strany i regiona / Nauchnye issledovaniia i razrabotki. *Ekonomika*. 2023. no.3. p. 8-13. DOI: <https://doi.org/10.12737/2587-9111-2023-11-3-8-13>. EDN VZLJDO. (In Russ)
15. Iadov, V.A. (2009) Sovremennaia teoreticheskaia sotsiologiia kak kontseptual'naia baza issledovaniia rossiiskikh transformatsii. 2-e izd., ispravl. i dop. – SPb.: Intersotsis, 2009. (In Russ)
16. Kuznets, S. (1989) *Economic Development, the Family, and Income Distribution. Selected Essays*. Cambridge: Cambridge University Press, 463 p. <https://doi.org/10.1017/CBO9780511523052>. (In Eng)

© Иванова Е.И., 2024 г

Автор заявляет об отсутствии конфликта интересов.  
The authors declare no conflict of interest.

Поступила в редакцию (Received) 12.12.2023  
Поступила после рецензирования (Revised) 20.03.2024.  
Принята к публикации (Accepted) 29.04.2024.