

**ДЕМОГРАФИЧЕСКИЙ ПОТЕНЦИАЛ КАК РЕСУРС СТРАТЕГИЧЕСКОГО
РАЗВИТИЯ РЕГИОНОВ И МУНИЦИПАЛЬНЫХ ОБРАЗОВАНИЙ**

Харченко К.В.¹

Аннотация. В статье раскрывается специфика демографического потенциала территории, рассматривающийся в контексте как демографических процессов, так и иных видов потенциала: природно-ресурсного, пространственного, экономического, трудового, инвестиционного.

Цель – структурировать систему критериев, позволяющих оценивать демографический потенциал территории при решении задачи преодоления межтерриториальных неравенств в рамках стратегического планирования. **Методология исследования** – рефлексивный анализ ряда стратегий социально-экономического развития муниципальных образований в части оценки демографических тенденций, SWOT-анализа демографического потенциала территории, целевых ориентиров и мероприятий в области демографической политики, а также соответствующих стратегических показателей.

Представлена структура демографического потенциала, включающая невыявленные ресурсы; неиспользуемые ресурсы (в частности, ресурс трудоспособного населения, не занятого в локальной экономике) и «недоформированные» ресурсы (например, трудовой ресурс молодежи, определяемый образовательной политикой и профориентацией).

В результате обоснованы демографические маркеры диспропорций в социально-экономическом и пространственном развитии регионов и муниципальных образований, а также намечены способы перехода от описательного анализа демографических показателей к выделению критериев, характеризующих демографический потенциал территории, задействование которого способно сглаживать межтерриториальные неравенства.

Ключевые слова: демографический потенциал, ресурс развития территории, стратегическое планирование, демографический показатель, стратегический показатель, рефлексивный анализ, межтерриториальные неравенства.

Харченко Константин Владимирович – кандидат социологических наук, доцент, ведущий научный сотрудник, Центр региональной социологии и конфликтологии Института социологии Федерального научно-исследовательского социологического центра Российской академии наук, адрес: 117218, Россия, г. Москва, ул. Кржижановского, д.24/35, e-mail: geszak@mail.ru

DEMOGRAPHIC POTENTIAL AS A RESOURCE OF STRATEGIC DEVELOPMENT OF REGIONS AND MUNICIPAL INSTITUTIONS

KHARCHENKO K. V. – Candidate of Sociological Sciences, Docent, Leading Researcher at the Center for Regional Sociology and Conflict Research at the Institute of Sociology, Federal Research Sociological Center of the Russian Academy of Sciences (Russian Federation, Moscow), e-mail: geszak@mail.ru

Abstract. The article reveals the specificity of the demographic potential of the territory, considered in the context of both demographic processes and other types of potential: natural resource, spatial, economic, labor, investment.

The purpose is to structure the system of criteria that make it possible to assess the demographic potential of a territory while solving the problem of overcoming inter-territorial inequalities within the framework of strategic planning. The research methodology is a reflexive analysis of a number of strategies for the socio-economic development of municipalities in terms of assessing demographic trends, SWOT analysis of the demographic potential of the territory, targets and measures in the field of demographic policy, as well as relevant strategic indicators. The structure of demographic potential, including undiscovered resources, is presented; unused resources (in particular, the resource of the working-age population not employed in the local economy) and “under-formed” resources (for example, the labor resource of young people, determined by educational policy and vocational guidance). As a result, demographic markers of disproportions in the socio-economic and spatial development of regions and municipalities were substantiated, as well as ways of moving from a descriptive analysis of demographic indicators to identifying criteria that characterize the demographic potential of a territory, the use of which can smooth out inter-territorial inequalities.

Keywords: demographic potential, territorial development resource, strategic planning, demographic indicator, strategic indicator, reflexive analysis, inter-territorial inequalities.

Введение

В настоящее время стратегии социально-экономического развития приняты и действуют в подавляющем большинстве городских округов, во многих муниципальных районах, а также, хотя и как исключение, в городских и сельских поселениях. Разработка стратегий регламентирована Федеральным законом «О стратегическом планировании в Российской Федерации» от 28.06.2014 года № 172-ФЗ.

Явным преимуществом стратегического подхода к управлению территорией является возможность комплексного охвата проблемного поля и обеспечения соответствия между поставленными целями и задачами, с одной стороны, и предложенными технологиями их достижения – с другой.

Особенно остро проявляется потребность в стратегическом управлении демографической сферой. В самом деле, именно эта сфера, будучи поставщиком человеческого потенциала, играет системообразующую роль в развитии экономики и социальных отношений. Неслучайно в посланиях Президента Российской Федерации Федеральному собранию¹, президентском Указе «О национальных целях развития Российской Федерации на период до 2030 года»² приоритетное внимание уделяется решению демографических проблем. Важность стратегического управления демографическими процессами определяется еще и тем, что в режиме текущего функционирования на региональном и местном уровнях, как правило, отсутствует единый субъект, ответственный за демографическую политику. В этом плане именно стратегия позволяет скоординировать усилия подразделений органов местного самоуправления, ответственных за молодежную политику, спорт, регистрацию актов гражданского состояния, социальную защиту населения и др., направленные на улучшение демографической ситуации.

Хотя стратегии социально-экономического развития территорий и не являются документами прямого действия, обязательными к безусловному исполнению по причине отсутствия привязки к Бюджетному кодексу РФ, а также непроработанности механизма ответственности должностных лиц за их неудовлетворительную реализацию, они определяют общую направленность управленческих решений. В связи с этим принимаемые и уже принятые стратегии в целом либо их отраслевые сегменты должны становиться объектом научного исследования, которое позволяет обеспечивать должное качество проведения анализа потенциала социально-экономического развития муниципального образования, обоснованность выбора целевого сценария, четкость целеполагания, технологичность предложенных мероприятий, сензитивность выбранных для мониторинга показателей.

Цель настоящей работы – выстроить систему критериев, позволяющих оценивать демографический потенциал территории при решении задачи преодоления межтерриториальных неравенств в рамках стратегического планирования.

Задачами исследования являются:

- 1) рефлексия анализа демографических процессов на этапе оценки текущего состояния территории и выявления ее демографического потенциала в рамках стратегического планирования;

¹Послание Президента РФ Федеральному собранию от 15.01.2020 года.

²О национальных целях развития Российской Федерации на период до 2030 года: Указ Президента РФ от 21.07.2020 года № 474.

2) анализ отражения вопросов демографической политики на этапе целеполагания и обоснования мероприятий;

3) настройка стратегических показателей, характеризующих эффективность демографической политики, на выявление степени задействования демографического потенциала территории.

Новизна исследования заключается в том, что раскрыты внешний контекст и внутренняя структура демографического потенциала территории, который рассматривается в аспекте влияния на социально-экономическое и пространственное развитие территории.

Подходы к анализу демографического потенциала территории

На сегодняшний день значительная часть литературы по теме исследования посвящена демографическим проблемам. При этом собственно демографический потенциал даже вне его связи со стратегическим планированием признается недостаточно изученным явлением¹.

В большинстве публикаций, посвященных демографическому потенциалу, по существу рассматриваются демографические процессы² без акцента на том, какие перспективы открывает их анализ именно с позиции потенциала территории.

Ценность ряда работ состоит в том, что демографический потенциал в них представлен во взаимосвязи с другими видами потенциала. Теснее всего данный потенциал связан с трудовым потенциалом, поскольку предопределяет долю трудоспособного населения³. М.Т. Романов трактует демографический потенциал страны как элемент геополитического потенциала и условие обеспечения национальной безопасности⁴.

В некоторых работах демографический потенциал рассматривается применительно к отдельным социальным группам, которые им обладают в наибольшей степени, например молодежь⁵.

Наблюдается дефицит научных работ, посвященных анализу понятия демографического потенциала в контексте стратегического планирования развития территорий. Соответствующая проблематика исследований встречается крайне редко; даже в том случае, когда она заявлена в названии статьи, большую часть содержания может за-

¹Игошев М.В. Природа методологических подходов к пониманию демографического потенциала // Научный альманах. – 2015. – № 3 (5). – С. 11–21.

²Труфанова С.В., Зверев А.Ф. Уровень занятости и жизни населения на фоне демографического потенциала сельских территорий // Вестник ИрГСХА. – 2015. – № 67. – С. 139–147.

³Калугина З.И., Фадеева О.П., Братющенко С.В. Социально-демографический потенциал развития сельских территорий России // ЭКО. – 2015. – № 7 (493). – С. 127–135.

⁴Романов М.Т. О демографическом потенциале России как факторе экономического роста // Таможенная политика России на Дальнем Востоке. – 2015. – № 2 (71). – С. 54–64.

⁵Миронова Ю.Г. Демографический потенциал молодежи Астраханской области // Каспийский регион: политика, экономика, культура. – 2015. – № 3 (44). – С. 192–197.

нимать анализ демографических процессов¹.

Чтобы изучение демографического потенциала имело свою специфику по сравнению с анализом собственно демографических тенденций, наиболее рациональным представляется подход, согласно которому демографический потенциал территории трактуется как инструментальное понятие, необходимое не столько для исследований в области демографии, сколько для целей прогнозирования и управления², в том числе стратегического управления развитием муниципальных образований.

С этих позиций демографический потенциал связан, с одной стороны, с демографическими процессами, а с другой – с потенциалом территории как таковым.

Потенциал развития территории – это совокупность не реализованных на данный момент возможностей использования и развития различных ресурсов для решения как текущих, так и перспективных управленческих задач.

Составляющими потенциала развития территории являются:

- 1) не выявленные ресурсы – фактически имеющиеся, но не учтенные субъектом управления;
- 2) неиспользуемые ресурсы – выявленные и учтенные, но на данный момент не задействованные субъектом управления;
- 3) «недоформированные» ресурсы – имеющиеся в недостаточном количестве либо неудовлетворительного качества, которые можно наращивать и вовлекать в оборот.

Действия по выявлению, задействованию и наращиванию потенциала должны быть системно выстроены и увязаны между собой, чтобы потенциал приносил максимальную отдачу и при этом не был исчерпан.

Анализ демографического потенциала территории предполагает выявление его внешнего контура – взаимосвязи с другими видами потенциала, а также внутренней структуры.

В стратегиях социально-экономического развития демографический потенциал территории должен быть увязан с природно-ресурсными пространственным, а также экономическим, трудовым и инвестиционным потенциалом.

Природная среда объективно влияет на рождаемость, а также на смертность и продолжительность жизни через фактор здоровья. Благоприятная природная среда, наряду с экономическими факторами, делает территорию привлекательной для мигрантов. Воздействие пространственного потенциала на демографические процессы определяется степенью эффективности использования пространства, включая дос-

¹Симагин Ю.А. Проблемы учета динамики демографического потенциала в стратегиях экономического развития регионов России // Экономика. Налоги. Право. – 2016. – № 9-4. – С. 111–117; Галиуллин А.Н., Шамсияров Н.Н. Стратегия развития демографических процессов в мегаполисе // Фундаментальные исследования. – 2014. – № 2. – С. 48–51.

²Рыбаковский О.Л., Таюнова О.А. Демографический потенциал: из истории понятия // Народонаселение. – 2019. – № 2. – С. 17–25.

тупность услуг перинатальных центров и развитие индивидуального жилищного строительства в целях обеспечения жильем молодых семей.

Демографический и экономический потенциалы территории оказывают взаимное влияние друг на друга. Стабильная экономическая ситуация ведет к повышению рождаемости, снижению заболеваемости и миграционному приросту. В свою очередь, позитивные демографические изменения расширяют возможности экономического взаимодействия на данной территории. Для территории очень важна соразмерность демографического и экономического потенциала: переизбыток населения относительно возможностей локальной экономики приводит к его миграционному оттоку либо утрате ценных навыков; дефицит кадров является существенным препятствием реализации инвестиционных проектов. Отсюда «экономическое и демографическое развитие территорий в стратегиях должно быть строго увязано друг с другом»¹.

Внутренняя структура демографического потенциала включает потенциалы рождаемости, самосохранительного поведения, снижения миграционного оттока и увеличения миграционного прироста населения. При этом вряд ли целесообразно отделять миграционный потенциал от демографического, как это делается в ряде работ².

Согласно подходу А.В. Короленко, демографический потенциал включает количественные (воспроизводство и миграция) и качественные (здоровье) параметры населения³. Представляется, что нет смысла расширять трактовку демографического потенциала, включая в него здравоохранение, спорт, образование, культуру. Данные элементы социальной сферы являются, скорее, не составной частью, а значимыми внешними факторами, влияющими на демографический потенциал территории.

Итак, понятие демографического потенциала наилучшим образом подходит не столько для исследования собственно демографических процессов, сколько для оценки возможностей и перспектив развития некоторой территории. Именно в рамках стратегического планирования оценка демографического потенциала является ключевым моментом, причем в отношении не только территориальных, но и организационных стратегий, если прибыль организации зависит от демографических факторов, как, например, в сфере страхования⁴.

¹Симагин Ю.А. Проблемы учета динамики демографического потенциала в стратегиях экономического развития регионов России // Экономика. Налоги. Право. – 2016. – №9-4. – С. 111–117.

²Максакова Л. Демографический и миграционный потенциал Узбекистана // Народонаселение. – 2016. – № 1-1 (71-1). – С. 83-89; Мигранова Л.И., Кобзева А.Ю. Влияние миграционных и демографических тенденций на трудовой потенциал Республики Башкортостан // Экономика и предпринимательство. – 2016. – № 10-2 (75). – С. 1153-1158.

³Короленко А.В. Демографический потенциал сельских территорий Северо-Западного федерального округа: векторы трансформации // Вопросы территориального развития. – 2016. – № 2 (32). – С. 1-16.

⁴Njeri Ph., Kombo H. Effect of Population Demographics on Strategic Planning in Insurance Industry in Kenya: A Study of Insurance Companies in Nakuru CBD // International Journal of Academic Research in Business and Social Sciences. – 2014. – No. 4-3. – P. 42–49

Общее понимание возможностей выявления и наращивания демографического потенциала формируется на этапе анализа социально-экономической ситуации, тогда как в рамках целеполагания учитываются направления использования данного потенциала.

Объект и методы исследования

Объектом исследования являются документы стратегического планирования, разработанные под руководством автора в 2014–2019 гг.: Стратегия социально-экономического развития города Ханты-Мансийска до 2030 года¹, Стратегия социально-экономического развития муниципального образования «Мостовский район» до 2030 года² (Краснодарский край) и Стратегия социально-экономического развития городского округа «Город Мегион» на период до 2035 года³ (ХМАО-Югра). В ходе анализа данные муниципальные стратегии сопоставлялись со стратегиями соответствующих регионов: Стратегией социально-экономического развития Ханты-Мансийского автономного округа – Югры до 2030 года⁴ и Стратегией социально-экономического развития Краснодарского края до 2030 года⁵ в части отражения в них направлений демографической политики и социально-демографических показателей.

Решение исследовательских задач предполагало использование таких общенаучных методов, как сравнительный, логико-содержательный, структурно-функциональный, системный анализ, аналогия и обобщение. В целях интерпретации отдельных демографических показателей использовался статистический анализ.

Реализация метода рефлексивного анализа позволила обосновать роль демографического фактора в социально-экономическом развитии территории как результат переосмысления содержания отдельных положений стратегий, имеющих прикладное значение, в научных категориях.

На инструментальном уровне предметом внимания были представленные в документах стратегического планирования формулировки: 1) показателей текущей социально-демографической ситуации и тенденций ее развития; 2) сильных и слабых сторон, возможностей и угроз развития демографического потенциала территории; 3) целевых ориентиров и мероприятий в области демографической политики; 4) стратегических показателей, относящихся к сфере демографии.

¹Стратегия социально-экономического развития города Ханты-Мансийска до 2030 года: Утверждена решением Думы города Ханты-Мансийска от 30.03.2015 г. № 633-ВРД.

²Стратегия социально-экономического развития муниципального образования «Мостовский район» до 2030 года: Утверждена решением Совета муниципального образования «Мостовский район» от 16.12.2020 г. № 31.

³Стратегия социально-экономического развития городского округа «Город Мегион» до 2035 года: Утверждена решением Думы города Мегиона от 27.09.2019 г. № 375.

⁴Стратегия социально-экономического развития Ханты-Мансийского автономного округа – Югры до 2030 года: Утверждена распоряжением правительства ХМАО-Югры от 22.03.2013 г. № 101-рп.

⁵Стратегия социально-экономического развития Краснодарского края до 2030 года: Утверждена Законом Краснодарского края от 21.12.2018 г. № 3930-КЗ (ред. от 14.10.2020 г.).

Репрезентация демографического потенциала в ходе оценки текущего состояния территории

Социально-демографический блок обычно является отправной точкой любой стратегии социально-экономического развития территории. Исходный показатель, с которого начинается оценка текущего состояния территории – численность постоянного населения – целесообразно представлять в двух вариантах:

- 1) численность населения муниципального образования на определенную дату, человек (как правило, по состоянию на 1 января года, следующего за отчетным);
- 2) среднегодовая численность населения, человек.

Преимущество первого варианта состоит в том, что в данной формулировке учитываются фактические, а не усредненные данные; второй же вариант служит базой для вычисления удельных показателей, таких как рождаемость, смертность и т.д.

Значимое расхождение между значениями фактической и среднегодовой численности населения говорит либо об изменении темпа демографических процессов в конце календарного года, либо о сезонной миграции.

Как правило, динамика численности населения отражает социально-экономическую ситуацию в целом: рост населения свидетельствует об интенсивном развитии экономики, повышении уровня и качества жизни, тогда как депопуляция, напротив, является признаком утраты социального и экономического потенциала территории.

В стратегиях развития городов – региональных центров иногда приводятся результаты сравнения их демографических показателей с показателями иных муниципальных образований региона. По итогам таких сравнений региональные центры занимают ведущие места в рейтингах естественного и миграционного прироста населения.

Ю.А. Симагин, анализируя динамику численности населения муниципальных образований Дальнего Востока, отмечает, что административные центры субъектов РФ и окружающие их муниципальные районы, за небольшим исключением, «характеризуются ростом численности населения в основном за счет миграции жителей из других муниципальных образований соответствующего региона»¹. Автор делает вывод о том, что в данном случае «демографическое развитие соответствует потребностям экономики, так как население растет в тех пунктах, где фокусируются потоки товаров, услуг, денег и других ресурсов»².

Всё же необходимо отметить, что наблюдаемый рост численности населения регионального центра при снижении демографического потенциала иных входящих в состав данного региона городских округов и муниципальных районов не является благоприятной тенденцией, поскольку обостряет межтерриториальные неравенства и тем самым нарушает гармонию пространственного развития. Это влечет за собой «сжатие

¹Симагин Ю.А. Проблемы учета динамики демографического потенциала в стратегиях экономического развития регионов России // Экономика. Налоги. Право. – 2016. – № 9-4. – С. 113.

²Там же.

пространства» и утрату демографического потенциала сельских территорий¹. Данный тезис подтверждается, в частности, результатами исследования Б. Хагеса на примере Ирландии².

Помимо динамики численности населения территории, аналитический блок стратегии может содержать следующие подразделы, характеризующие демографическую ситуацию:

1. Половозрастная структура населения.
2. Естественное движение населения.
3. Браки и разводы.
4. Миграционное движение населения.

Важной характеристикой половозрастной структуры населения является показатель *структуры населения по укрупненным возрастным группам*, который характеризует доли населения трудоспособного возраста, моложе трудоспособного возраста и старше трудоспособного возраста.

Благоприятной тенденцией для текущего момента является увеличение доли населения трудоспособного возраста; весомый задел на будущее создает увеличение доли населения моложе трудоспособного возраста. При этом естественные социально-экономические процессы, если не принимать целенаправленных мер, в настоящее время, напротив, ведут к увеличению доли пожилых людей, что соответствует глобальному тренду старения населения³.

В настоящее время старение населения наблюдается даже в регионах Севера и Сибири, где изначально доля молодежи была выше в силу постоянного пополнения трудовых ресурсов и миграционного оттока пожилых людей.

Близкой по смыслу характеристикой половозрастной структуры населения является *средний возраст жителей территории*. На данный показатель влияет в сторону уменьшения рождаемость (для Севера и Сибири также – миграционный отток старшего поколения в районы с более благоприятным климатом), а в сторону повышения – увеличение продолжительности жизни. Если город является «молодым» по среднему возрасту населения, этим могут объясняться высокие темпы естественного прироста.

Особенностью демографической ситуации в современной России является наблюдаемая диспропорция между продолжительностью жизни и, соответственно, средним возрастом мужчин и женщин. На продолжительность жизни мужчин отрицательно влияют социальные заболевания. Так, за первое полугодие 2019 года раз-

¹Нефёдова Т.Г., Трейвиш А.И. Поляризация и сжатие освоенных пространств в центре России: тренды, проблемы, возможные решения // Демографическое обозрение. – 2020. – № 7-2. – С. 31-53.

²Hughes B. Demography is destiny: Strategic planning and housing in Ireland // Administration. – 2018. – No.66-2. – P. 153–177.

³United Nations, Department of Economic and Social Affairs, Population Division. WorldPopulationAgeing.Highlights (ST/ESA/SER.A/430), 2019.

ница в продолжительности жизни мужчин и женщин в России составляет 9,9 года. Показатель среднего возраста менее чувствительный: различия по нему составляют около трех лет.

Определенную значимость для дальнейшего целеполагания в рамках стратегического планирования представляет показатель *численность долгожителей в возрасте 90 лет и старше*, текущая ситуация по которому отражает в числе прочего результативность мер, направленных на формирование здорового образа жизни и активное долголетие. На глобальном уровне данный показатель рассчитывается в удельном формате (на 100 тыс. населения) по методике Всемирной организации здравоохранения, при этом целесообразно сопоставлять его с аналогичным показателем для возрастной группы 100 лет и старше, чтобы учесть так называемую глубину старения¹. В рамках локальной стратегии важно абсолютное значение численности долгожителей, чтобы получить общее представление о данной целевой группе и факторах, влияющих на динамику данного показателя. Так, в городе Мегионе, по данным ведомственной статистики, в 2013–2014 гг. насчитывалось 9 долгожителей, в 2015–2016 гг. – 15 долгожителей, а в 2017 году – 29 долгожителей.

Поскольку половозрастная структура населения является результатом естественного и миграционного его движения, данные аспекты демографической ситуации требуют специального рассмотрения в аналитической части стратегии.

Естественное движение населения характеризуют показатели рождаемости и смертности, а также результирующий показатель «Естественный прирост/убыль населения».

Рождаемость в стратегии обычно характеризуется двумя показателями: 1) число родившихся, человек; 2) общий коэффициент рождаемости, промилле. Анализ динамики числа родившихся позволяет понять естественный процесс в натуральных единицах; общий же коэффициент рождаемости дает возможность межмуниципальных и межрегиональных сравнений. Аналогично показатель смертности выражается числом умерших и общим коэффициентом смертности. Разность коэффициентов рождаемости и смертности составляет естественный прирост либо убыль населения.

Результативность семейной политики характеризуют такие показатели, как количество и доля семей с детьми, количество и доля многодетных семей.

Динамика рождаемости во многом зависит от ситуации в сфере семейных отношений. Отсюда важными для аналитического блока стратегии являются удельные показатели брачности и разводимости на 1000 жителей, а также показатель числа разводов на 100 браков. На показатель брачности влияет экономическая ситуация, а также социокультурная среда. Если в муниципальном образовании наблюдается

¹Калачикова О.Н., Барсуков В.Н., Короленко А.В., Шулепов Е.Б. Факторы активного долголетия: итоги обследования вологодских долгожителей // Экономические и социальные перемены: факты, тенденции, прогноз. – 2016. – № 5. – С. 76-94.

существенный рост доли разводов, это, вероятнее всего, говорит об отсутствии выстроенной семейной политики.

Миграционное движение населения характеризуется, прежде всего, числом прибывших на данную территории и числом убывших. Комплементарные удельные показатели – миграционный прирост и миграционная убыль населения – характеризуют интенсивность миграционных процессов, тогда как миграционное сальдо отражает промежуточные их итоги для территории.

В целях анализа роли миграционных процессов в социально-экономическом развитии территории необходимо учитывать следующее:

1) динамику доли межрегиональной миграции среди прибывших и среди убывших. Если доля прибывших из других регионов сокращается, это говорит о неблагоприятных тенденциях, даже если, например, в городе наблюдается миграционный прирост за счет жителей сельских территорий. Для Севера и Сибири снижение миграционного притока жителей других регионов говорит об утрате привлекательности рабочих мест и необходимости усиления соответствующей подготовки и анализа профпригодности местных кадров;

2) возрастание доли прибывших на данную территорию в рамках внутрирегиональной миграции говорит о создании более комфортных условий жизнедеятельности в конкретном муниципальном образовании по сравнению с другими населенными пунктами региона. Об этом же свидетельствует и сокращение доли убывших в другие муниципальные образования. Так, в городе Когалыме (ХМАО-Югра) с 2012 года наблюдается устойчивый миграционный приток. Доля мигрантов в общем приросте населения в 2010 году составляла 19,3%, в 2013 году – 23,8%, а в 2016 году уже достигла 49,9%, фактически сравнявшись с естественным приростом. При этом концентрация городского и сельского населения из периферии в региональных центрах¹ является, скорее, показателем сжатия, а не развития пространства и не может быть оценена как позитивное явление.

О масштабах трудовой миграции может также свидетельствовать показатель численности лиц, временно осуществляющих трудовую деятельность на территории города. Качественную сторону миграционного прироста населения отражает уровень образования мигрантов.

В целом анализ естественного и миграционного движения населения в рамках стратегического планирования дает возможность точнее определить факторы, влияющие на общую численность населения и его половозрастную структуру.

Итак, демографический подраздел аналитического блока стратегии позволяет получить самое общее представление о фундаментальных основах качества жизни населения на данной территории.

¹Маркин В.В., Малышев М.Л., Землянский Д.Ю. Мониторинг региональных стратегий пространственного развития российских городов: моделирование политико-управленческих практик. Часть 1 // Мониторинг правоприменения. – 2020. – № 3 (36). – С.54.

Аналитический раздел стратегии обеспечивает возможность оценки потенциала развития территории в рамках выстроенной в теоретическом разделе статьи его структуры.

О невыявленных трудовых ресурсах можно говорить гипотетически, поскольку предполагается, что первый этап стратегического планирования – оценка текущего состояния территории – позволяет выявить максимум ресурсов.

К неиспользуемым трудовым ресурсам можно отнести незадействованный ресурс трудоспособного населения. Чтобы его оценить, следует обратить внимание на три соотношения:

1) на отношение экономически активного населения к общей численности населения. Ускоренные темпы сокращения доли экономически активного населения по сравнению с динамикой общей численности населения свидетельствуют как о естественном процессе старения населения, так и об опережающих темпах миграции лиц трудоспособного возраста, что подтверждает данные о неблагоприятной социально-экономической ситуации;

2) на разницу между численностью трудовых ресурсов и численностью населения, занятого в экономике. Анализ социально-экономической ситуации в Мостовском районе Краснодарского края в ходе разработки стратегии показал, что занятые в экономике составляют всего лишь 62,4% от трудовых ресурсов территории. Данная диспропорция может свидетельствовать о следующих явлениях:

- неформальной занятости;
- недостатке рабочих мест; безработице, в том числе скрытой;
- работе жителей, зарегистрированных на данной территории, за ее пределами в вахтовом режиме;
- маятниковой миграции работников в другие населенные пункты в рамках естественно сложившейся агломерации.

В данном случае, с одной стороны, мы видим неблагоприятную экономическую ситуацию, а с другой – потенциал трудовых ресурсов, который может быть использован при условии реализации инвестиционных проектов по созданию новых производств.

Так, в городе Мегийне нами были выявлены более высокие темпы сокращения экономически активного населения (за пять лет – на 1,90%), нежели темпы сокращения населения, занятого в экономике (на 1,76%), что свидетельствует о постепенном исчерпании потенциала не задействованных должным образом трудовых ресурсов. В такой ситуации, если в ближайшее время не будут запущены инвестиционные проекты под имеющийся кадровый потенциал, этот потенциал будет утрачен;

3) на разницу между предложением рабочих мест и спросом на рабочую силу, которую характеризует специальный показатель – коэффициент напряженности на рынке труда. Избыточное предложение рабочих мест по сравнению со спросом, что наблюдается, в частности, в городе Ханты-Мансийске, дает возможность притока трудоспособного населения с других территорий.

К не сформированным на данный момент трудовым ресурсам можно отнести учащуюся молодежь. Чтобы трудовой потенциал молодежи становился ресурсом местной экономики, необходимы такие меры, как систематическая профориентационная работа в школе, прохождение производственной практики студентами вузов на предприятиях своего муниципального образования, создание временных рабочих мест для молодых людей, а также повышение комфортности городской и сельской среды.

Результаты анализа социально-демографических тенденций как первого этапа стратегического планирования далее подлежат обобщению посредством специальных аналитических процедур, среди которых наиболее часто используются SWOT-анализ и сценарный анализ.

Метод SWOT-анализа позволяет сформировать структурированное информационное поле и тем самым снизить неопределенность взаимодействия среды и системы, что, в свою очередь, повышает обоснованность управленческих решений.

SWOT-анализ демографического потенциала, реализованный автором в ходе разработки Стратегии социально-экономического развития города Ханты-Мансийска до 2030 года, позволил в числе сильных сторон (Strength) данного муниципального образования отметить высокую долю населения трудоспособного возраста в численности постоянного населения, стабильность естественного и миграционного прироста населения в условиях лидерства в округе по удельному показателю рождаемости, интенсивность развития кадрового потенциала города, а также увеличение числа занятых в маломи среднем бизнесе.

Среди слабых сторон (Weakness), препятствующих реализации демографического потенциала, было акцентировано внимание, прежде всего, на отсутствии единого субъекта, отвечающего за демографическую и семейную политику. Также отмечались возрастание нагрузки на социальную инфраструктуру в связи с увеличением численности населения; наличие сложностей с трудоустройством, затрудняющих приток трудовых мигрантов и перераспределение полномочий в сфере здравоохранения в пользу региона, в результате которого местная администрация утратила контроль над медицинскими факторами роста рождаемости.

В качестве внешних возможностей (Opportunities) были идентифицированы возможность привлечения высококвалифицированных специалистов при условии предоставления им служебного жилья и возможность сохранения текущих темпов естественного прироста населения под действием благоприятных средовых факторов.

Среди вероятных угроз (Threats) была отмечена вероятность снижения рождаемости при ухудшении социально-экономической ситуации либо в результате недостаточного действия стимулирующих мер, а также вероятность возникновения межэтнических конфликтов при недостатке мероприятий, направленных на интеграцию иммигрантов в социальную структуру местного сообщества.

Вывод, сделанный по итогам SWOT-анализа, состоял в том, что в городе Ханты-Мансийске относительно благоприятная социально-экономическая ситуация и доста-

точно комфортная городская среда создают предпосылки для дальнейшего улучшения демографических показателей.

Значение сценарного анализа состоит в том, что данный метод позволяет видеть будущее многопланово, как поле развертывания нескольких возможных сценариев, оценка вероятности реализации каждого из которых позволяет определять стратегии использования ресурсов. Применение сценарного анализа позволяет интерпретировать результаты SWOT-анализа в динамике, более четко прослеживая взаимосвязь между внешними условиями и возможными способами реагирования на их изменение.

В ходе разработки Стратегии социально-экономического развития города Ханты-Мансийска было выделено три сценария: инерционный, умеренно-оптимистический и инновационный. Инерционный сценарий предполагает ухудшение социально-демографической ситуации по причине замедления темпов развития нефтедобывающей отрасли и потери соответствующих конкурентных преимуществ региона. В качестве признаков развертывания умеренно-оптимистического сценария были обозначены ускоренное развитие туристической отрасли, в особенности спортивного событийного туризма, а также диверсификация экономики за счет реализации ряда инвестиционных проектов субъектами малого и среднего бизнеса. Факторами роста демографического потенциала в данном случае являются предотвращение миграционного оттока местных жителей и повышение комфортности городской среды для проживания семей с детьми. Инновационный сценарий заключается в закреплении позитивных социально-демографических тенденций – прежде всего естественного и миграционного прироста населения – путем интенсивного развития сектора высоких технологий и цифровой экономики в целом.

Итак, оценка демографического потенциала территории в рамках стратегического планирования является необходимым условием целеполагания – постановки стратегических задач по сохранению и приумножению традиционных российских духовно-нравственных ценностей, укреплению репродуктивного здоровья молодых людей, совершенствованию системы социально-экономической поддержки семей с детьми, содействию частичной занятости женщин в период нахождения в отпуске по уходу за ребенком, расширению форм дошкольного воспитания, поддержке ответственного родительства.

В целях преодоления межтерриториальных неравенств рекомендуется создавать благоприятные условия для семейной жизни на периферийных территориях, включая строительство комфортного жилья для молодых семей и иных целевых групп населения, благоустройство окраинных улиц и дворовых территорий, развитие социальной инфраструктуры, проведение части культурных и спортивных массовых мероприятий на окраинах.

Системная реализация данных мер позволяет трансформировать демографический потенциал в ресурс развития территории.

Стратегические показатели развития демографического потенциала

Принцип измеримости стратегических целей и задач означает, что им должны соответствовать стратегические показатели.

Стратегические показатели – это разновидность социально-экономических показателей, которые характеризуют степень достижения целей и решения задач стратегии и представляют собой количественные переменные, позволяющие оценить эффект одновременно от естественного социального процесса и от целенаправленной деятельности субъектов управления. Стратегический показатель, в отличие от статистического, должен отвечать ряду условий, в числе которых:

1. Максимальное соответствие целям и задачам стратегии – для этого иногда необходимо и целесообразно использовать не исходные, а расчетные показатели, а также совокупности частных показателей либо индексы.

2. Сензитивность (чувствительность) – способность изменяться пропорционально изменению ситуации, отражать изменение именно социальной ситуации, а не только вложенных усилий органов управления и иных ведомственных характеристик.

3. Определенность стоящей за показателем гипотезы, ее соответствие социальному благу. Так, для стратегии развития муниципального района представляется сомнительным показателем «доля городского населения», поскольку его рост будет означать нарушение баланса в развитии городских и сельских территорий.

4. Проработанность и обоснованность прогнозных значений на весь период реализации стратегии – в анализируемых случаях до 2030 либо до 2035 года.

5. Ответственность за положительную динамику – если стратегия не предполагает улучшения данного параметра (отсутствует соответствующая задача, недостаточно ресурсов либо требуемое значение уже большей частью достигнуто), такой показатель в стратегии нецелесообразен.

В работе А.Г. Константиновой предложены три подхода, или «концепции» демографических показателей: 1) интегральный, предполагающий использование одного обобщающего показателя; 2) групповой, основанный на совокупности показателей без их сопоставления друг с другом и 3) системный, в соответствии с которым каждый показатель должен занять определенное место в заданной логической схеме (рис. 1)¹.

Интегральная оценка демографического потенциала может стать предметом научного исследования, однако в практике стратегического планирования не применяется, поскольку сложно обосновать выбор частных параметров и их весовые коэффициенты.

Безусловно, эффективная реализация муниципальных стратегий вносит определенный вклад в социально-экономическое развитие регионов, в том числе в плане демографического потенциала, что должно быть отражено в стратегиях уровня субъ-

¹Константинова А.Г. Современные подходы к построению системы статистических показателей при изучении демографического потенциала развития региона // Актуальные проблемы гуманитарных и естественных наук. – 2015. – № 6-4. – С. 48-50.

екта Российской Федерации. Вместе с тем анализ стратегий социально-экономического развития Ханты-Мансийского автономного округа – Югры и Краснодарского края до 2030 года обнаруживает, что в них уделено недостаточно внимания вопросам улучшения демографической ситуации. Так, в стратегии ХМАО-Югры обозначены такие направления демографической политики, как увеличение продолжительности жизни населения, снижение смертности, развитие системы мер поддержки семей с детьми. Соответственно, в блоке показателей фигурируют лишь показатели численности населения, рождаемости, продолжительности жизни и смертности. При этом отсутствует проекция на миграционную политику, а также взаимосвязь между демографическим и трудовым потенциалом. Среди заявленных стратегических целей Краснодарского края демографическая политика вообще не фигурирует, говорится лишь о накоплении человеческого потенциала как ключевого актива региона, но достаточно абстрактно. В числе показателей достижения данной цели к демографии имеют отношение среднегодовая численность населения, численность населения в трудоспособном возрасте, среднегодовая численность занятых в экономике, ожидаемая продолжительность жизни, миграционный прирост и рождаемость. Эти показатели перемежаются с другими, не связанными с демографической политикой, и системно не выстроены.

Оценка демографического потенциала по совокупности разрозненных показателей чаще всего практикуется и в муниципальных стратегиях, обычно включая параметры, в числе которых:

1. Среднегодовая численность населения, человек.
2. Численность экономически активного населения, человек.
3. Численность занятого в экономике населения, человек
4. Доля населения младше трудоспособного возраста, %.
5. Доля населения трудоспособного возраста, %.
6. Ожидаемая продолжительность жизни при рождении, лет.
7. Коэффициент рождаемости, промилле.
8. Коэффициент естественного движения населения, промилле.
9. Коэффициент миграционного движения, промилле.

Перспективным представляется выстраивание системы критериев демографического потенциала региона в рамках региональной стратегии с учетом показателей, характеризующих ситуацию в каждом входящем в него муниципальном образовании (к сожалению, на данный момент региональный и муниципальный уровни стратегического планирования согласованы между собой недостаточно). Ключевыми факторами в данной системе являются естественный прирост, миграционное сальдо и продолжительность жизни, позволяющие делать выводы, соответственно, о потенциалах рождаемости, мигрантов и долголетия – и в целом о демографическом потенциале муниципального образования. Эти факторы влияют на численность населения, которая в данном случае важна не сама по себе, а в сегментированном виде – как численность

населения моложе трудоспособного возраста, численность трудовых ресурсов и численность населения старше трудоспособного возраста. Молодежная статистика, включая фертильность, брачность, разводимость и другие параметры, позволяет увидеть человеческий и трудовой потенциал будущего. Разница между численностью трудовых ресурсов и численностью занятых в экономике позволяет оценивать потенциал «временных» и сезонных мигрантов, безработных, а также теневого сегмента в части легализации занятости. Различие же между численностью семей с детьми и численностью многодетных семей позволяет оценить потенциал расширенного воспроизводства населения.

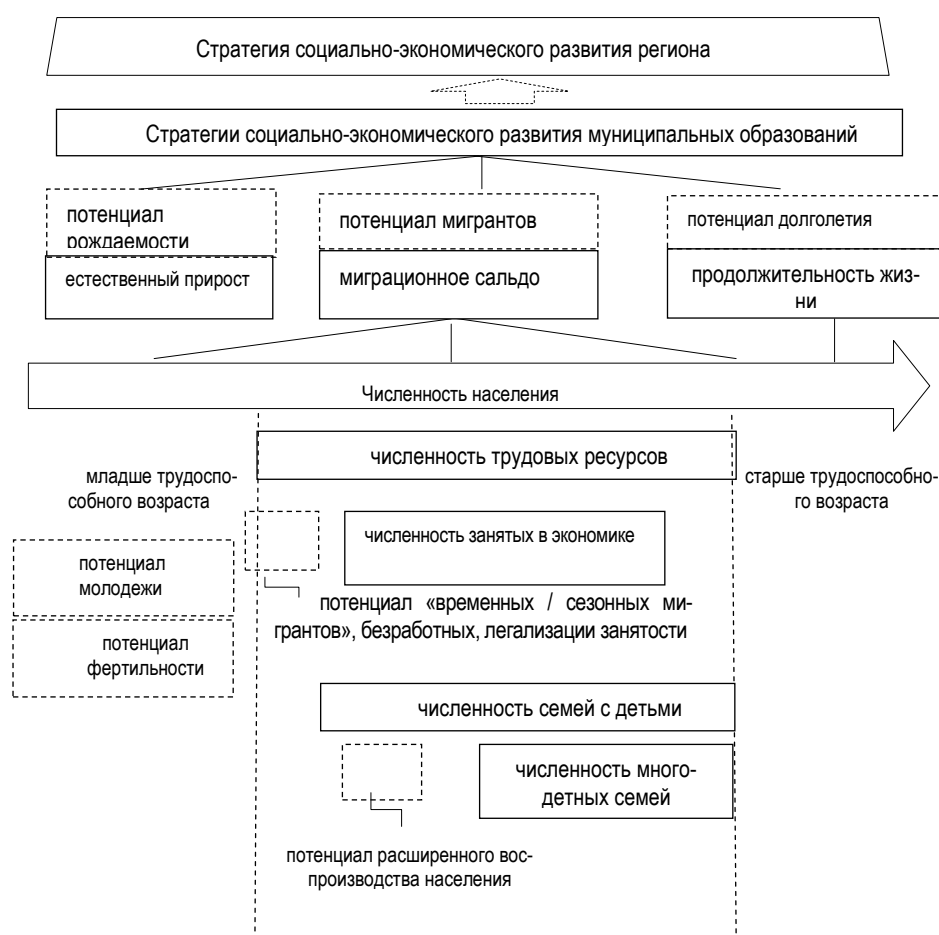


Рисунок 1 – Системный подход к показателям демографического потенциала¹
 Figure 1 – A systematic approach to indicators of demographic potential

¹ Составлено автором.

Как видим, предложенный подход к систематизации демографических показателей позволяет учитывать не столько демографические процессы, сколько заложенный в них потенциал территории, что очень важно для обеспечения ее стратегического развития. Целесообразно, чтобы значения показателей на весь период реализации стратегии были представлены в двух вариантах – при условии реализации инерционного и целевого сценария, что позволит оценить значимость и эффективность управленческих мер.

Выводы

В настоящем исследовании была предложена авторская трактовка понятия демографического потенциала территории, выявление которого в ходе стратегического планирования играет ведущую роль в преодолении межтерриториальных неравенств с учетом того, что демографическая ситуация является фундаментом, во многом определяющим социально-экономическое и пространственное развитие регионов и муниципальных образований.

Анализ потенциала развития территории позволил идентифицировать три его плоскости – невыявленные, неиспользуемые и «недоформированные» ресурсы. Стратегическое планирование предполагает акцент не столько на объективных демографических процессах, сколько на субъективном видении управленцами того, какой именно потенциал целесообразно выявлять, какой – задействовать, а какой – наращивать.

Было показано, что внешний контур демографического потенциала зависит от природно-ресурсного и пространственного потенциала территории, а также взаимосвязан с ее экономическим потенциалом, с которым он должен быть соразмерным. Во внутренней структуре демографического потенциала был выделен потенциал рождаемости, самосохранительного поведения, снижения миграционного оттока и увеличения миграционного прироста населения. Хотя на демографический потенциал оказывают заметное влияние характеристики социальной сферы (здоровье, образование, здоровый образ жизни и т.п.), представляется, что не стоит включать их в структуру данного понятия, чтобы не размывать его трактовку.

Демографический потенциал территории в данном ключе рассматривался не как обособленный предмет исследования, а как одно из направлений анализа социально-экономической ситуации, представленных в документах стратегического планирования. Использование метода рефлексивного анализа позволило переосмыслить содержание демографических блоков ряда стратегий социально-экономического развития муниципальных образований теперь уже в свете не прикладных, а научных задач.

Чтобы наметить пути вовлечения в оборот неиспользуемого демографического потенциала территории, в частности, было рассмотрено соотношение между численностью трудовых ресурсов и численностью населения, занятого в экономике. Увеличение разрыва между этими показателями свидетельствует о неблагоприят-

ной экономической ситуации, но в то же время при грамотном управленческом подходе позволяет воспользоваться ценным кадровым ресурсом в ходе запуска инвестиционных проектов по созданию новых производств.

Рассмотренные в данной работе примеры стратегических задач интерпретировались как способы трансформации демографического потенциала в ресурс развития территории. Следуя логике структуры стратегий социально-экономического развития, анализ демографического потенциала далее предполагал фокусирование внимания на соответствующих стратегических показателях. Разрозненные стратегические показатели из области демографии, наиболее часто используемые в стратегиях, были представлены в виде системы взаимосвязанных критериев, позволяющих учитывать возможности выявления и использования демографического потенциала территории.

Таким образом, понимание природы и структурных особенностей демографического потенциала и его системное описание в стратегиях в виде тенденций, проблем и конкурентных преимуществ территории, целевых ориентиров и мероприятий демографической политики позволяет управленцам преодолевать межтерриториальные неравенства и тем самым обеспечивать гармоничное социально-экономическое и пространственное развитие регионов и муниципальных образований.

Библиография/References:

1. Галиуллин А.Н., Шамсияров Н.Н. Стратегия развития демографических процессов в мегаполисе // *Фундаментальные исследования*. – 2014. – № 2. – С. 48– 51.
2. Игошев М.В. Природа методологических подходов к пониманию демографического потенциала// *Научный альманах*. – 2015. – № 3 (5). – С. 11– 21.
3. Калачикова О.Н., Барсуков В.Н., Короленко А.В., Шулёпов Е.Б. Факторы активного долголетия: итоги обследования вологодских долгожителей // *Экономические и социальные перемены: факты, тенденции, прогноз*. – 2016. – № 5.– С. 76–94.
4. Калугина З.И., Фадеева О.П., Братющенко С.В. Социально-демографический потенциал развития сельских территорий России // *ЭКО*. – 2015. – № 7 (493). – С. 127– 135.
5. Константинова А.Г. Современные подходы к построению системы статистических показателей при изучении демографического потенциала развития региона // *Актуальные проблемы гуманитарных и естественных наук*. – 2015. – № 6-4. – С. 48– 50.
6. Короленко А.В. Демографический потенциал сельских территорий Северо-Западного федерального округа: векторы трансформации // *Вопросы территориального развития*. – 2016. – №2 (32). – С. 1– 16.

7. Максакова Л. Демографический и миграционный потенциал Узбекистана // Народонаселение. – 2016. – № 1-1 (71-1). – С. 83–89.

8. Маркин В.В., Малышев М.Л., Землянский Д.Ю. Мониторинг региональных стратегий пространственного развития российских городов: моделирование политико-управленческих практик. Часть 1 // Мониторинг правоприменения. – 2020. – №3 (36). – С. 51– 65.

9. Мигранова Л.И., Кобзева А.Ю. Влияние миграционных и демографических тенденций на трудовой потенциал Республики Башкортостан // Экономика и предпринимательство. – 2016. – № 10-2 (75). – С. 1153–1158.

10. Миронова Ю.Г. Демографический потенциал молодежи Астраханской области // Каспийский регион: политика, экономика, культура. – 2015. – № 3 (44). – С. 192– 197.

11. Нефёдова Т.Г., Трейвиш А.И. Поляризация и сжатие освоенных пространств в центре России: тренды, проблемы, возможные решения // Демографическое обозрение. – 2020. – № 7-2. – С. 31-53.

12. Романов М.Т. О демографическом потенциале России как факторе экономического роста // Таможенная политика России на Дальнем Востоке. – 2015. – № 2 (71). – С. 54-64.

13. Рыбаковский О.Л., Таюнова О.А. Демографический потенциал: из истории понятия // Народонаселение. – 2019. – № 2. – С. 17–25.

14. Симагин Ю.А. Проблемы учета динамики демографического потенциала в стратегиях экономического развития регионов России // Экономика. Налоги. Право. – 2016. – № 9-4. – С. 111– 117.

15. Труфанова С.В., Зверев А.Ф. Уровень занятости и жизни населения на фоне демографического потенциала сельских территорий // Вестник ИРГСХА. – 2015. – № 67. – С. 139–147.

16. Hughes B. Demography is destiny: Strategic planning and housing in Ireland // Administration. – 2018. – No. 66-2. – P. 153–177. doi: 10.2478/admin-2018-0022.

17. Njeri Ph., Kombo H. Effect of Population Demographics on Strategic Planning in Insurance Industry in Kenya: A Study of Insurance Companies in Nakuru CBD // International Journal of Academic Research in Business and Social Sciences. – 2014. – №4-3. – P. 42-49. doi: 10.6007/IJARBS/v4-i3/671

18. United Nations, Department of Economic and Social Affairs, Population Division. World Population Ageing. Highlights (ST/ESA/SER.A/430), 2019.

1. Galiullin, A.N., Shamsiarov, N.N. (2014) Strategiiia razvitiia demograficheskikh protsessov v megapolise [The development strategy of demographic processes in the megalopolis] // Fundamental'nye issledovaniia [Fundamental research]. – № 2. – P. 48–51. (In Russ.)

2. Igoshev, M.V. (2015) Priroda metodologicheskikh podkhodov k ponimaniyu demograficheskogo potentsiala [Nature of methodological approaches to understanding demographic potential] // Nauchnyi al'manakh [Research journal]. – № 3 (5). – P.11-21. (In Russ.)
3. Kalachikova, O.N., Barsukov, V.N., Korolenko, A.V., Shulepov, E.B. (2016) Faktory aktivnogo dolgoletia: itogi obsledovaniia vologodskikh dolgozhitelei [Determinants of active longevity: results of a survey of Vologda long-livers] // Ekonomicheskie i sotsial'nye peremeny: fakty, tendentsii, prognoz [Economic and Social Changes: Facts, Trends, Forecast]. – № 5. – P. 76–94. (In Russ.)
4. Kalugina, Z.I., Fadeeva, O.P., Bratiushchenko, S.V. (2015) Sotsial'no-demograficheskii potentsial razvitiia sel'skikh territorii Rossii [Socio-demographic potential of the development of the Russian countryside] // EKO [ECO]. – № 7 (493). – P. 127– 135. (In Russ.)
5. Konstantinova, A.G. (2015) Sovremennye podkhody k postroeniiu sistemy statisticheskikh pokazatelei pri izuchenii demograficheskogo potentsiala razvitiia regiona [Present-day approaches to the design of a statistical indicator system for estimating region-level demographic potential] // Aktual'nye problemy gumanitarnykh i estestvennykh nauk [Actual problems of humanities and natural sciences]. – № 6-4. – P. 48–50. (In Russ.)
6. Korolenko, A.V. (2016) Demograficheskii potentsial sel'skikh territorii Severo-Zapadnogo federal'nogo okruga: vektory transformatsii [Demographic potential of rural territories of the northwestern federal district: transformation vectors] // Voprosy territorial'nogo razvitiia [Territorial development issues]. – № 2 (32). – P. 1-16. (In Russ.)
7. Maksakova, L. (2016) Demograficheskii i migratsionnyi potentsial Uzbekistana [Demographic and migration potential of Uzbekistan] // Narodonaselenie [Population]. – № 1-1 (71-1). – P. 83–89. (In Russ.)
8. Markin, V.V., Malyshev, M.L., Zemlianskii, D.Iu. (2020) Monitoring regional'nykh strategii prostranstvennogo razvitiia rossiiskikh gorodov: modelirovanie politiko-upravlencheskikh praktik [Monitoring of regional strategies of spatial development of the Russian cities: modeling of policies and managerial practices]. Chast' 1 // Monitoring pravoprimeneniia [Monitoring of Law Enforcement]. – № 3 (36). – P. 51–65. (In Russ.)
9. Migranova, L.I., Kobzeva, A.Iu. (2016) Vliianie migratsionnykh i demograficheskikh tendentsii na trudovoi potentsial Respubliki Bashkortostan [The impact of migration and demographic trends on the labor potential of the Republic of Bashkortostan] // Ekonomika i predprinimatel'stvo [Economy and Entrepreneurship]. – № 10-2 (75). – P. 1153-1158. (In Russ.)
10. Mironova, Iu.G. (2015) Demograficheskii potentsial molodezhi Astrakhanskoi oblasti [Demographic potential of the youth of Astrakhan region] // Kaspiiskii region: politika, ekonomika, kul'tura [Caspian region: politics, economics, culture]. – № 3 (44). – P. 192–197. (In Russ.)

11. Nefedova, T.G., Treivish, A.I. (2020) Poliarizatsiia i szhatie osvoennykh prostranstv v tsentre Rossii: trendy, problemy, vozmozhnye resheniia [Polarization and compression of the developed spaces in the center of Russia: trends, problems, possible solutions] // Demograficheskoe obozrenie [Demographic Review]. – № 7-2. – P. 31–53. (In Russ.)

12. Romanov, M.T. (2015) O demograficheskom potentsiale Rossii kak faktore ekonomicheskogo rosta [On demographic potential of Russia as the factor of economy growth] // Tamozhennaia politika Rossii na Dal'nem Vostoke [Customs policy of Russia in the Far East]. – № 2 (71). – P. 54-64. (In Russ.)

13. Rybakovskii, O.L., Taiunova, O.A. (2019) Demograficheskii potentsial: iz istorii poniatii [Demographic potential: a background of this concept] // Narodonaselenie [Population]. – № 2. – P. 17–25. (In Russ.)

14. Simagin, Iu.A. (2016) Problemy ucheta dinamiki demograficheskogo potentsiala v strategiiakh ekonomicheskogo razvitiia regionov Rossii [Problems of accounting the demographic potential dynamics in economic development strategies of Russian regions] // Ekonomika. Nalogi. Pravo [Economics. Taxes. Law]. – № 9-4. – P. 111–117. (In Russ.)

15. Trufanova, S.V., Zverev, A.F. (2015) Uroven' zaniatosti i zhizni naseleniia na fone demograficheskogo potentsiala sel'skikh territorii [Employment and living on the background of demographic potential of rural areas] // Vestnik IrGSKhA [Irkutsk Agrarian Academy Review]. – № 67. – P. 139–147. (In Russ.)