

**СОЦИАЛЬНАЯ СТАБИЛЬНОСТЬ КИТАЙСКИХ ПРОВИНЦИЙ
(НА МАТЕРИАЛАХ ГОРОДА ЖИЧЖАО)**

КАИРА Юрий Владимирович, кандидат социологических наук, доцент, доцент кафедры социологии и социальных технологий Среднерусского института управления – филиала Российской академии народного хозяйства и государственной службы при Президенте РФ, адрес: 302028, Россия, г. Орёл, ул. Октябрьская, д. 12, e-mail: kaira-yv@ranepa.ru

ЛЮ ЦЗЮНЬЦЗЭ, соискатель кафедры социологии и социальных технологий Среднерусского института управления – филиала Российской академии народного хозяйства и государственной службы при Президенте РФ, адрес: 302028, Россия, г. Орёл, ул. Октябрьская, д. 12, e-mail: rucnll@mail.ru

Аннотация. В статье актуализируется необходимость рассмотрения социальной стабильности как основы социального развития, успешность которого измеряется удовлетворённостью населения уровнем, качеством и стандартами жизни.

Цель работы заключается в эмпирическом подтверждении универсальности показателей удовлетворённости населения социально-экономическими и социально-политическими аспектами жизни в поддержании социальной стабильности.

Под социальной стабильностью мы понимаем устойчивое состояние общества с сохранением легитимности и действенности социальных институтов при наличии потенциала социального развития, проявляющегося в сохранении и улучшении условий жизни населения независимо от внешних воздействий на общество и возникающих изменений внутри него.

Доказательная база основана на результатах социологического исследования, проведенного на кафедре социологии и социальных технологий, в рамках которого отражены особенности социальной жизни провинциальных китайских городов как в сравнении с китайскими мегаполисами, так и в сравнении с российскими провинциальными городами на примере китайского Жичжао и российского Орла. Особое место в работе отводится выявлению универсальных факторов социальной стабильности, в частности социально-политических и социально-экономических.

Резюмировано, что социальные проблемы в китайских провинциальных городах во многом схожи с российскими, а факторы социальной стабильности носят универсальный характер.

Ключевые слова: Китай, Россия, регион, материальное положение, социальная проблема, качество жизни.

Цит.: Каира Ю.В., Лю Цзюньцзэ. Социальная стабильность китайских провинций (на материалах города Жичжао) // Среднерусский вестник общественных наук. – 2023. – Том 18. – № 5. – С. 115–130.

**SOCIAL STABILITY OF PROVINCIAL CHINESE CITIES
(BASED ON THE MATERIALS OF ZHIZHAO)**

KAIRA Yu. V., Candidate of Sociological Sciences, Docent, Associate Professor at the Department of Sociology and Social Technologies, Central Russian Institute of Management - Branch of RANEPА (Russian Federation, Orel), e-mail: kaira-yv@ranepa.ru.

LIU Ju., Applicant of the Department of Sociology and Social Technologies, Central Russian Institute of Management - Branch of RANEPА (Russian Federation, Orel), e-mail: rucnll@mail.ru.

Abstract. *The article updates the need to consider social stability as the basis of social development, the success of which is measured by the population satisfaction with the level, quality and standards of life.*

The purpose of the work is the empirical confirmation of the universality of indicators of population satisfaction with socio-economic and socio-political aspects of life in maintaining social stability.

By social stability we understand the stable state of society with the preservation of the legitimacy and effectiveness of social institutions in the presence of the potential for social development, manifested in the preservation and improvement of living conditions of the population, regardless of external influences on society and emerging changes within it.

The evidence is based on the results of a sociological study conducted at the Department of Sociology and Social Technologies, which reflects the features of the social life of provincial Chinese cities both in comparison with Chinese megacities and in comparison with Russian provincial cities using the example of Chinese Rizhao and Russian Orel. A special place in the work is given to identifying universal factors of social stability, such as socio-political and socio-economic.

It is summarized that social problems in Chinese provincial cities are in many ways similar to those in Russia, and the factors of social stability are universal.

Keywords: *China, Russia, region, financial situation, social problem, quality of life.*

For citations: *Kaira Yu. V., Liu Junjie, (2023) Social stability of provincial Chinese cities (based on the materials of Zhizhao) // Central Russian Journal of Social Sciences. –Volume 18, Issue 5. – P.115-130.*

ВВЕДЕНИЕ

В условиях глобальной турбулентности, которая стала носить перманентный характер, важнейшей задачей социального управления является поддержание и укрепление социальной стабильности. Население провинциальных городов может стать общественной основой и государственно-институциональной инфраструктурой системы сохранения и укрепления социальной стабильности. Причём это характерно для любого общества. Именно региональное население страны является защитой от социальных потрясений, которые постоянно инспирируются в наиболее многочисленных и реакционных столичных агломерациях. На выборах избиратели городских и сельских провинциальных населённых пунктов уравнивают радикальные силы, сосредотачиваемые в центральных городах, что поддерживает социально-политическую стабильность. Оставаясь на своей малой родине в течение всей жизни и развивая региональную экономику, жители городских и сельских провинциальных населённых пунктов поддерживают социально-экономическую стабильность. Находя возможности для самореализации в родных местах, жители городских и сельских провинциальных населённых пунктов сохраняют социокультурную стабильность, разнообразие и взаимопонимание в обществе. Перечень общественных сфер, в которых проявляется и на которых зиждется социальная стабильность, можно продолжить, важно одно – факторы этой стабильности носят универсальный характер и проявляются схожим образом в разных странах мира. Поэтому немаловажным представляется изучить китайский опыт поддержания социальной стабильности на региональном уровне.

Под социальной стабильностью мы понимаем устойчивое состояние общества с сохранением легитимности и действенности социальных институтов при наличии потенциала социального развития, проявляющегося в сохранении и улучшении условий жизни населения независимо от внешних воздействий на общество и возникающих изменений внутри него.

В данной статье основное внимание сосредоточено на социально-экономических факторах поддержания и укрепления социальной стабильности. Её показателями при этом выбраны непосредственно измеряемые эмпирические индикаторы.

Теоретическая основа работы

Теоретическую основу данного исследования составили работы ученых, в трудах которых предприняты попытки осмыслить такое социальное явление, как социальная стабильность. Необходимо отметить, что социальная стабильность рассматривалась исключительно в контексте исследования феномена общества. Эта диалектика объективна, так как социальная стабильность выступает определенным состоянием

социальной системы. В рамках исследований авторами были выделены четыре направления, в которых социальная стабильность не только получает абстрактное теоретико-методологическое осмысление, но и включает реальный прикладной инструментарий, позволяющий выявить социальные зоны, представляющие собой потенциальные опасности для стабильности социальной системы. Прежде всего это структурно-функциональный подход, который находит отражение в трудах Г. Спенсера, Э. Дюркгейма [3], А. Рэдклифф-Брауна [9], Б. Малиновского, Т. Парсонса и Р. Мертонса [6]. В рамках этого подхода общество рассматривается как система с присущими ей конкретной структурой и функционалом, позволяющим ей развиваться.

Второе направление включает работы, затрагивающие вопросы стабильности/нестабильности современного российского общества. С точки зрения стабильности социально-экономического развития современного социума общественное развитие рассматривают С.Ю. Глазьев, В.В. Локосов. Они поднимают проблемы, затрагивающие фундаментальные социально-экономические процессы, и обозначают наиболее острые из них, которые ставят стабильность современной экономики под угрозу срыва [1]. Прямую связь между социальной стабильностью и социально-экономической ситуацией видят и исследователи орловской социологической школы. Так, в своей работе «Влияние экономической и политической ситуации в регионе на уровень социальной напряженности» А.А. Алексеенко и Ю.В. Каира эмпирически доказывают данную корреляцию [4]. Подробный эмпирический анализ социальной стабильности в регионе проводится в работе П.А. Меркулова и А.А. Алексеенко, которые дополняют социально-экономические факторы социально-политическими, историческими и духовно-нравственными [5]. Наиболее масштабно исследуют социальную стабильность ученые института социологии под руководством академика М.К. Горшкова, которые в нескольких томах пытаются отразить всё многообразие заявленной проблематики [8].

Третье направление посвящено работам, описывающим современное состояние КНР. Роль и значение традиционных китайских ценностей для поддержания социальной стабильности китайского общества рассматривают в своей работе Ю.В. Каира, Ц. Лю [4]. Эволюцию и трансформацию образовательной политики Китая как фактор социальной стабильности описывает в своей работе В. Кашин [12].

Четвертое направление касается непосредственного взаимодействия КНР и России. Представляют интерес по данной тематике работы М.К. Горшкова, П. Ли, П.М. Козыревой [2, 7, 10, 11], которые проводят сравнительный анализ процессов модернизации [3], социального равенства и социальной справедливости двух великих держав [8]. Экономическое сотрудничество России и Китая как фактор социальной стабильности изучает Ц. Хуан [11]. Средний класс всегда являлся основой

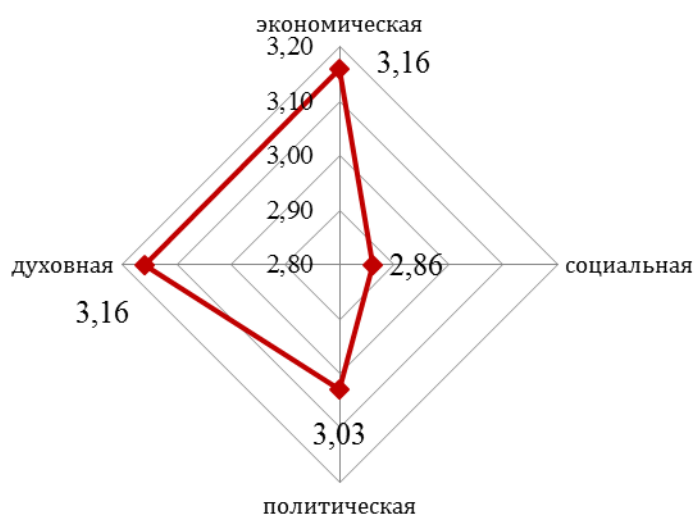
социальной стабильности и порядка в любом государстве. Поэтому сравнительный анализ положения среднего класса России и Китая, проведенный социологами РАН, также был заложен в теоретико-методологическую основу данной работы [10].

Эмпирической основой исследования работы послужил анализ результатов исследования – массового опроса. Массовый опрос населения г. Жичжао «Социальная стабильность современного общества» методом онлайн-анкетирования. Исследование проводилось в мае – июне 2023 г. на кафедре «Социология и социальные технологии». Выборочная совокупность – 1894 чел. Репрезентативность выборки обеспечивается по возрасту, полу, сферам занятости. Ошибка выборочной совокупности не превышает 2,3 %.

В ходе опроса затрагивались такие темы, как оценка общего положения г. Жичжао, самооценка материального положения жителями, главные социальные проблемы, качество основных сфер жизнедеятельности.

Результаты исследования

На эмпирическом уровне исследована самооценка населения китайского Жичжао основных сфер городской жизнедеятельности. Выбран прямой индикатор непосредственного измерения в форме закрытого вопроса с ответами по порядковой шкале: «Как Вы оцениваете нынешнее положение г. Жичжао в целом?» Результаты ответов представлены на рис. 1.



По шкале от 1 до 5, где 1 – очень плохо, 5 – очень хорошо.

Представлены средние значения.

Рисунок 1 – Оценка сфер общественной жизни жителями г. Жичжао

Figure 1 – Assessment of the sphere of public life by Zhizhao residents

Относительно низкую оценку социальной сферы жизни в г. Жичжао жители связывают с недостатком образовательных и развлекательных учреждений и мероприятий. Как отмечает Василий Кашин¹, доступ к достаточно качественному высшему образованию является общекитайской проблемой. Это проявляется и в г. Жичжао, а реформы сферы дополнительного образования, начатые в 2021 году, пока не снимают озабоченности населения. За образованием нередко приходится ездить в другие, более крупные города или уезжать из г. Жичжао навсегда. Если в г. Жичжао выталкивающим фактором является неразвитость сферы образования, то в г. Орле сфера образования находится на достаточно высоком уровне. Имеется ряд престижных вузов, которые выбирают абитуриенты даже с высокими баллами ЕГЭ, предпочитая получить образование, не покидая родного города. Напротив, бывшие школьники из близлежащих регионов выбирают город Орёл местом получения высшего или среднего профессионального образования. Таким образом, в отличие от китайской провинции, город Орёл является своеобразным студенческим центром. Гораздо хуже в регионе обстоят дела на рынке труда. В городе практически отсутствуют высокооплачиваемые перспективные рабочие места. И студенческая молодежь, получив качественное образование, покидает регион, прежде всего, в поисках лучшей работы вследствие неразвитости рынка труда.

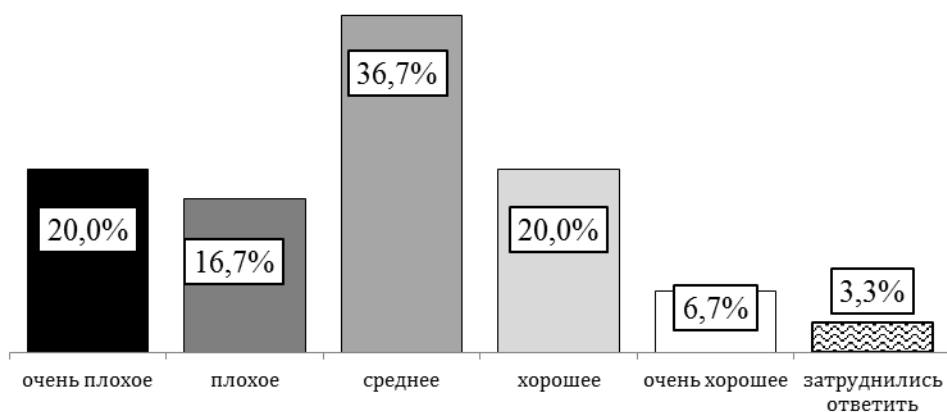
Политическая сфера также недостаточно высоко оценивается жителями китайского провинциального города. Но, несмотря на то что жители недовольны состоянием дел в социально-политической сфере, они уходят от прямой критики современной правящей политической элиты или политики, проводимой государством. Поэтому более подробно состояние, влияющее на социально-политическую стабильность, будет изучено далее в ходе анализа ответов на косвенный вопрос о проблемах, представленных в таблице, которые руководство страны и региона должно решать в первую очередь.

Духовная сфера, как и экономическая, наиболее высоко оценивается респондентами. В первую очередь высокие оценки духовной сферы связаны с традиционными особенностями китайской культуры. Китайцы уважительно относятся к обычаям и традициям предков, почитают их, а также свою историю, религию, культурные и этнические особенности [5].

Несмотря на относительно развитую социально-экономическую

¹ Kashin V., Yankova A. Evolution and transformation processes of China's educational policy and governance in 1978-2019 // RUDN Journal of World History. 2022. Vol. 14. No. 4. P. 389-409

сферу г. Жичжао, далеко не все его жители удовлетворены своим материальным благополучием. Для его измерения был выбран простой индикатор непосредственного измерения в виде закрытого вопроса с порядковой шкалой: «Каково на сегодняшний день материальное положение Ваше и Вашей семьи?» Результаты ответов представлены на рис. 2.



По шкале от 1 до 5, где 1 – очень плохое, 5 – очень хорошее, 6 – затруднились с ответом.

Представлены удельные веса ответов в процентном выражении.

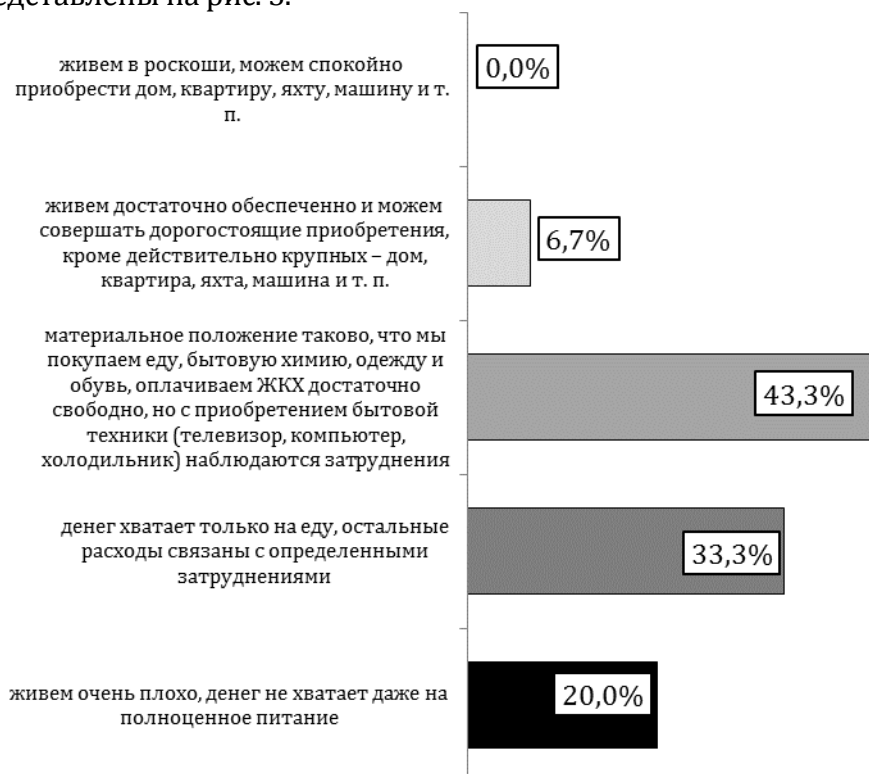
Рисунок 2 – Самооценка материального положения жителями г. Жичжао

Figure 2 – Self-assessment of financial situation by Zhizhao residents

Исходя из самооценки материального положения, наряду с преобладающей долей среднеобеспеченных семей, в г. Жичжао свыше трети семей испытывают материальные затруднения или находятся в бедственном положении (36,7 %). Достаточно тревожным выглядит тот факт, что каждый пятый респондент оценивает собственное материальное положение как «очень плохое». Положительным явлением можно считать всё же значительную долю семей с высоким благосостоянием. Таким образом, всё население можно разделить на три примерно равночисленные группы, каждая из которых составляет чуть больше или чуть меньше трети населения. Чуть менее трети населения – те, кто оценивает собственное материальное положение как «хорошее», – 26,7 %, чуть больше трети – как «среднее» – 36,7 % и чуть больше трети – как «плохое» – 36,7 %. Данная тенденция характерна и для оценки

материального положения населения Орловского региона. В целом материальное положение семей вписывается в закон нормального распределения, а среднедоходные слои оказывают стабилизирующее воздействие на местное сообщество и свидетельствуют о возможностях достижения благополучия в более широких городских слоях, а также о потенциале сохранения и укрепления социальной стабильности.

Развитость традиционных ценностей проявляется в семейственности китайцев с совместным проживанием более одного поколения. В связи с этим целесообразно конкретизировать показатель материального благополучия, расширив его на эмпирическом уровне до масштабов всей семьи, в виде закрытого вопроса с порядковой вербализированной шкалой: «Какое высказывание о материально-имущественном положении больше подходит для характеристики Вашей семьи?» Ответы представлены на рис. 3.



Представлены удельные веса ответов в процентном выражении.

Рисунок 3 – Содержательное выражение жителями г. Жичжао самооценки материально-имущественного положения их семей

Figure 3 – Meaningful expression by residents of Zhizhao city of self-assessment of the financial and property situation of their families

Ответы на данный вопрос коррелируют с предыдущими результатами. В то же время по данной шкале население можно разделить не на три, а на две примерно одинаковые в процентном отношении группы. Депривация некоторых базовых потребностей заметной доли семей в г. Жичжао проявляется при вербализации шкалы измерения материально-имущественного положения. Распределение ответов смещается в сторону нужды, однако и доля среднеобеспеченных семей увеличивается. Живущих в роскоши в г. Жичжао не выявлено, что может свидетельствовать о межрегиональной внутрикитайской дифференциации по уровню благосостояния и о его сосредоточении в крупных административных, промышленных и финансовых многомиллионных городских агломерациях, как то: Пекин, Шанхай, Гуанчжоу, Шэньчжэнь и других, к которым г. Жичжао не относится. В целом распределение данных ответов сходно с ответами респондентов Орловского региона, что свидетельствует о тождественности уровня жизни населения провинциальных городов Китая и России.

Усилению социальной стабильности способствует не только рост личного и семейного благосостояния, но и решенность общественных проблем или хотя бы их решаемость, что выявляет значимость социально-политического фактора социальной стабильности. Для измерения состояния решенности социальных проблем в г. Жичжао был выбран индикатор прямого измерения в виде полузакрытого вопроса, предполагающего множественность ответов по номинальной шкале: «Выберите 3–5 проблем, которые, на Ваш взгляд, руководство страны и региона должно решать в первую очередь». Ранжированные ответы после декодирования представлены в таблице.

Качество жизни населения как собирательную проблему отмечают около половины опрошенных. Первое место среди насущных проблем связано именно с её интегральностью. Рост цен для многих жителей г. Жичжао является главной проблемой (45,2 %). Впрочем, и во всём мире инфляция стала одной из главных проблем. Озабоченность проблемами экологии (33,5 %) связана с наличием в городе порта, входящего в число 50 крупнейших портов в мире, а также сталелитейного производства. Вместе с тем имеющиеся крупные промышленные и транспортные предприятия создают рабочие места и снижают остроту других социальных проблем в регионе за счёт налоговых выплат. Однако проблемы экономики жители г. Жичжао также ставят на третье место (35,5 %). Пока властям здесь не удаётся соблюсти баланс.

Таблица 1 – Ранжирование первоочередных проблем, которые, на взгляд жителей г. Жичжао, должно решать руководство

Table 1 – Ranking of priority problems that, in the opinion of Zhizhao residents, management should solve

Код	Описание проблемы	Доля респондентов, указавших на проблему, %	Ранг проблемы
11	Качество жизни населения	48,4 %	1
14	Инфляция, рост цен на товары и услуги	45,2 %	2
10	Проблемы экономического характера	35,5 %	3
22	Проблемы экологии	33,5 %	4
16	Проблемы в сфере образования	32,3 %	5
2	Проблемы в сфере медицины и здравоохранения	29,0 %	6
19	Проблемы в сфере жилищно-коммунальных услуг	25,8 %	7
9	Нехватка рабочих мест	22,6 %	8
20	Пенсионное обеспечение и другие социальные выплаты	22,5 %	9
13	Жилищная проблема	19,4 %	10
4	Состояние общественной морали и нравственности	16,1 %	11
3	Проблемы в сфере науки и культуры	9,7 %	12
1	Бюрократия и коррумпированность	6,5 %	13
21	Ослабление боеспособности армии и флота	5,5 %	14
6	Международные конфликты	3,2 %	15
7	Алкоголизация населения	2,2 %	16
12	Положение на международной арене	2,1 %	17
15	Рост преступности	2,0 %	18
23	Покушение на свободу	1,2 %	19
5	Демографический кризис	0,8 %	20
8	Наркомания	0,6 %	21
17	Проблемы в сельском хозяйстве	0,5 %	22
18	Слабость, беспомощность государственной власти	0,2 %	23

Получение образования является в г. Жичжао одной из животрепещущих проблем (32,3 %), даже большей, чем создание новых рабочих мест (22,6 %), и входит в пятёрку требующих первоочередного внимания властей. Другую важнейшую социальную сферу – медицину

и здравоохранение – выделяют как проблемную 29,0 % опрошенных. Наличие проблем в сфере науки и культуры беспокоит лишь 9,7 % опрошенных.

На проблемы в сфере жилищно-коммунального хозяйства (25,8 %) жители любого города мира, наверно, никогда не перестанут жаловаться, как и на недостаточные социальные пособия (22,5 %), и г. Жичжао здесь не является исключением.

Состояние общественной морали и нравственности (16,1 %) выделяет как проблему преимущественно старшее поколение жителей г. Жичжао. Снятие китайскими властями пандемийных ограничений, возможно, свело проблему несвободы почти к нулю (1,2 %).

Остальные из выделенных проблем не являются сколь-либо значимыми, а некоторые в представлениях опрошенных жителей г. Жичжао и вовсе отсутствуют, как то: демографический кризис, наркомания, проблемы в сельском хозяйстве, слабость, беспомощность государственной власти.

Выявление основных социальных проблем, требующих решения, показало общую картину задач социального управления, свойственную всему китайскому обществу. Однако для населения конкретного провинциального города важнее состояние тех сфер социальной жизни, с которыми оно соприкасается едва ли не ежедневно. Для этого респондентам было предложено дать ответы на следующий вопрос: «Оцените по пятибалльной шкале (1 – низшая оценка, 5 – наивысшая) качество основных сфер жизнедеятельности в г. Жичжао». Средние значения ответов представлены на рис. 4.



По шкале от 1 до 5, где 1 – очень плохо, 5 – очень хорошо.
Представлены средние значения.

Рисунок 4 – Оценка качества основных сфер жизнедеятельности в г. Жичжао

Figure 4 – Assessment of the quality of the main areas of life in Zhizhao

Судя по ответам на вопрос о качестве основных сфер жизнедеятельности, жители г. Жичжао оценивают их выше среднего уровня, за исключением культурно-досуговой сферы. Немного выше среднего оценка системы здравоохранения, что соответствует ранее выделенным социальным проблемам. Относительно высокие оценки состояния мест развлечения и развития детей на открытом воздухе свидетельствуют о понимании властями важности заботы о подрастающем поколении и о понимании важности детей для самих родителей. Различия в оценках сфер непосредственной социальной жизни в городе показывают достижения и перспективы усиления социально-политического фактора социальной стабильности. Родители, видящие заботу о своих детях со стороны властей, более уверены в их будущем и более преданны государству, что непосредственно проявляется в социально-политической поддержке и укрепляет социальную стабильность.

Наряду с системой здравоохранения, наиболее актуальной для пожилых жителей города, для подрастающего поколения важна система образования, недостаточная развитость которой является большой ложкой дёгтя в бочке мёда социального благополучия провинциальных китайских городов, не только Жичжао. Об этом свидетельствуют ответы респондентов на следующий вопрос: «Перечислите факторы, в наибольшей степени оказывающие негативное влияние на Вашу жизнь и жизнь членов Вашей семьи», представленные на рис. 5.



В процентах от общего количества опрошенных.

Рисунок 5 – Факторы, оказывающие наиболее негативное влияние на жизнь в г. Жичжао

Figure 5 – Factors that have the most negative impact on life in Zhizhao

Обращает на себя внимание тот факт, что среди жителей г. Жичжао проблема получения качественного образования остается злободневной. Из ответов респондентов отчетливо видно, что отсутствие возможности дать детям качественное образование волнует респондентов больше всего (45,2 %). Такой же злободневной темой для жителей китайских провинциальных городов является состояние местной медицины. Это связано с тем, что китайская медицина является платной. Человек, не имеющий денег, может остаться даже без первостепенной медицинской помощи, не имея возможности вызвать скорую помощь. Данная практика существует по всей стране. И негативное состояние системы образования и медицины отрицательным образом влияет на социальную стабильность китайских провинциальных городов. В данной связи положительно стоит отметить, что в России данные проблемы не стоят так остро. Мы имеем возможность получать качественное образование, а медицина, хоть и не всегда находится на наивысшем уровне в провинциальных российских городах, но в то же время их жители всегда имеют возможность получить своевременную бесплатную первичную медицинскую помощь. Следующие проблемы характерны, к сожалению, как для китайских, так и для российских провинциальных городов. Это проблемы низких зарплат и нехватки денежных средств, которые отметила почти половина респондентов (41,9 %), и проблемы, связанные с качеством жилищных условий, которые назвали более трети опрошенных (35,5 %).

Примечательно, что проблема алкоголизма хотя и находится в конце списка, однако для каждого десятого опрошенного является злободневной. В целом перспективы для трудоустройства в городе имеются, о чём свидетельствует низкая оценка риска безработицы. Однако действительно высокооплачиваемых рабочих мест немного. Жителям г. Жичжао, как и большинству горожан во всём мире, не хватает времени для полноценной жизни, при этом нехватку денег отмечает ещё больше респондентов.

ЗАКЛЮЧЕНИЕ

Социальные проблемы в китайских провинциальных городах во многом схожи с российскими, население которых также испытывает нехватку рабочих мест, неполноценность возможностей образования, здравоохранения, развлечений. Китайская специфика решения социальных проблем проявляется в более высокой плотности населения, тогда как российская – в низкой плотности населения, но необходимость решения этих проблем носит всеобщий характер.

С методологической точки зрения следует признать состоявшимся эмпирическое подтверждение в результате исследования универсальности показателей удовлетворённости населения социально-экономическими и социально-политическими аспектами жизни в поддержании социальной стабильности. Возможности для роста личного и семейного благополучия являются притягательными обстоятельствами для жителей любых стран, и расширение этих возможностей в провинциальных городах позволит снизить межрегиональную социальную дифференциацию. Большинство жителей любых городов желают воплощать свои жизненные планы среди своего ближайшего социального окружения, не разрывая сложившиеся с рождения связи, и желают жить по принципу «где родился, там и сошёлся». Для этого сферы образования и здравоохранения должны быть достаточно развиты именно на региональном, провинциальном уровне. Люди, вынужденные уезжать из родных мест из-за неразвитости социальной сферы или из-за материальной нужды, несколько маргинализируются и более склонны к участию в социально дестабилизирующих действиях.

Библиография / References:

1. Глазьев, С. Ю. Оценка предельно критических значений показателей состояния российского общества и их использование в управлении социально-экономическим развитием / С.Ю. Глазьев, В.В. Локосов // Вестник Российской академии наук. – 2012. – Т. 82, № 7. – С. 587–614.
2. Городские миры России и Китая: модернизация и ее влияние / М.К. Горшков, П. Ли, П.М. Козырева [и др.]. – Москва: Новый хронограф, 2023. – 720 с.
3. Дюркгейм Э. О разделении общественного труда. Метод социологии. – М., 1990.
4. Каира Ю.В., Лю Цзюньцзэ. Коммуникативная роль традиционных ценностей в поддержании социальной стабильности китайского общества // Коммуникология. – 2023. – Т. 11. – № 3. – С. 111–121.
5. Меркулов П.А., Алексеенок А.А. Новая геополитическая реальность в субъективных оценках россиян: социологический анализ // Среднерусский вестник общественных наук. – 2022. – Т. 17. – № 1. – С. 15–36.
6. Мертон Р. Социальная структура и аномия // Социология преступности (Современные буржуазные теории) / Перевод с французского Е.А. Самарской. Редактор перевода М.Н. Грецкий. – М.: Изд-во

«Прогресс», 1966.

7. Проблемы социального равенства и справедливости в России и Китае / М.К. Горшков, П.М. Козырева, П. Ли [и др.]. – Москва: Новый хронограф, 2021. – 584 с.

8. Российское общество и вызовы времени / М.К. Горшков, Н.Е. Тихонова, А.Л. Андреев [и др.]. Том 6. – Москва: ООО «Издательство «Весь Мир», 2022. – 284 с.

9. Рэдклифф-Браун А.Р. Структура и функция в примитивном обществе. Очерки и лекции. Пер. с англ. – М.: Издательская фирма «Восточная литература» РАН, 2001.

10. Среднедоходные слои в России и Китае: положение, динамика, особенности мировоззрения / М.К. Горшков, П. Ли, П.М. Козырева [и др.]. – Москва: Новый хронограф, 2018. – 544 с.

11. Хуан, Ц. Влияние сотрудничества Китая и России на экономику Китая // Научный аспект. – 2023. – Т. 7, № 5. – С. 857–861.

12. Kashin, V. Evolution and transformation processes of China's educational policy and governance in 1978-2019 / V. Kashin, A. Yankova // RUDN Journal of World History. 2022. – Vol. 14. – № 4. – P. 389-409.

1. Glaz'ev, S. Iu. (2012) Otsenka predel'no kriticheskikh znachenii pokazatelei sostoiianiia rossiiskogo obshchestva i ikh ispol'zovanie v upravlenii sotsial'no-ekonomicheskim razvitiem [Assessing the maximum critical values of indicators of the state of Russian society and their use in managing social and economic development]. / S.Iu. Glaz'ev, V.V. Lokosov // Vestnik Rossiiskoi akademii nauk [Bulletin of the Russian Academy of Sciences]. – Т. 82, № 7. – P. 587–614. (In Russ.)

2. Gorodskie miry Rossii i Kitaia: modernizatsiia i ee vliianie (2023) / М.К. Gorshkov, P. Li, P.М. Kozyreva [i dr.]. – Moskva: Novyi khronograf. – 720 p. (In Russ.)

3. Diurkgeim, E. (1990) O razdelenii obshchestvennogo truda. Metod sotsiologii [On the division of social labor. Method of sociology]. – М. (In Russ.)

4. Kaira, Iu.V., Liu, Ju, (2023) Tszun'tsze. Kommunikativnaia rol' traditsionnykh tsennostei v podderzhanii sotsial'noi stabil'nosti kitaiskogo obshchestva [The communicative role of traditional values in maintaining the social stability of Chinese society] // Kommunikologiya [Communicology]. – Т. 11. – № 3. – P. 111–121. (In Russ.)

5. Merkulov, P.A., Alekseenok, A.A. (2022) Novaia geopoliticheskaia real'nost' v sub"ektivnykh otsenkakh rossiian: sotsiologicheskii analiz

[New geopolitical reality in subjective assessments of Russians: sociological analysis]. // Srednerus-skii vestnik obshchestvennykh nauk [Central Russian Journal of Social Sciences]. – Т. 17. – № 1. – P. 15–36. (In Russ.)

6. Merton, R. (1966) Sotsial'naia struktura i anomiiia [Social structure and anomie]. – // Sotsiologiia prestupno-sti (Sovremennye burzhuaznye teorii) / Perevod s frantsuzskogo E.A. Samarskoi. Redaktor perevoda M.N. Gretskii. – M.: Izd-vo «Progress». (In Russ.)

7. Problemy sotsial'nogo ravenstva i spravedlivosti v Rossii i Kitae (2021) [Problems of social equality and justice in Russia and China]. / M.K. Gorshkov, P.M. Kozyreva, P. Li [i dr.]. – Moskva: Novyi khro-nograf. – 584 p. (In Russ.)

8. Rossiiskoe obshchestvo i vyzovy vremeni [Russian society and the challenges of time].(2022) / M.K. Gorshkov, N.E. Tikhonova, A.L. Andreev [i dr.]. Tom 6. – Moskva: OOO «Izda-tel'stvo «Ves' Mir», 2022. – 284 p. (In Russ.)

9. Redkliff-Braun, A.R. (2001) Struktura i funktsiia v primitivnom obshchestve [Structure and function in primitive society. Essays and lectures]. – Ocherki i lektzii. Per. s angl. – M.: Izdatel'skaia firma «Vostochnaia literatura» RAN. (In Russ.)

10. Srednedokhodnye sloi v Rossii i Kitae: polozhenie, dinamika, osobnosti mirovozzreniia [Middle-income strata in Russia and China: position, dynamics, features of worldview].(2018)/ M.K. Gorshkov, P. Li, P.M. Kozyreva [i dr.]. – Moskva: Novyi khronograf, – 544 p. (In Russ.)

11. Khuan, Ts. (2023) Vliianie sotrudnichestva Kitaia i Rossii na ekonomiku Kitaia [The influence of cooperation between China and Russia on the Chinese economy]. // Nauchnyi aspekt [Scientific aspect]. – Т. 7, № 5. – P. 857–861.

12. Kashin, V. (2022) Evolution and transformation processes of China's education-al policy and governance in 1978-2019 [Evolution and transformation processes of China's educational policy and governance in 1978-2019]. / V. Kashin, A. Yankova // RUDN Jour-nal of World History. – Vol. 14. – №4. – P. 389-409. (In Russ.)